



Fondation du patrimoine
religieux du Québec

Rapport annuel 2001-2002

Table des matières



Saint-Michel de Mistassini.

Source : Fabrique de Saint-Michel

2 **Fondation du patrimoine religieux du Québec**

- 2 Mission
- 2 Principes
- 2 Projets et activités

6 **Programme de Soutien à la restauration du patrimoine religieux**

- 6 Description du programme
- 7 Répartition de l'aide financière 2001-2002
- 7 Édifices religieux subventionnés

13 **Annexes**

- 13 Membres des structures organisationnelles
- 17 Réservations de fonds (1^{er} avril 2001 au 31 mars 2002)
- 24 Annonce des projets urgents (budget 2001-2002)
- 28 États financiers vérifiés

Photos couverture :

Basilique de Sainte-Anne-de-Beaupré;
Cathédrale Immaculée-Conception,
Trois-Rivières; Calvaire d'Oka; Chapelle Sainte-Croix,
Tadoussac; Église de Sainte-Luce-sur-Mer.
Source François Brault.
Chapelle Notre-Dame-de-Lourdes, Montréal.
Source Technipierre Héritage.

Mission

La Fondation du patrimoine religieux du Québec, créée en 1995, est une corporation privée sans but lucratif, à caractère multiconfessionnel, qui œuvre à l'échelle du Québec. Elle a pour mission d'aider les représentants de communautés et de traditions religieuses, propriétaires d'édifices, de biens mobiliers et d'œuvres d'art d'intérêt patrimonial, à assurer la conservation et la mise en valeur de leurs biens patrimoniaux par la restauration et l'entretien préventif.

2

Principes

La Fondation agit en partenariat et en collaboration étroite avec, d'une part, les collectivités locales et les propriétaires des biens et immeubles patrimoniaux des diverses traditions et communautés religieuses de toutes les régions et, d'autre part, le ministère de la Culture et des Communications du Québec.

L'action de la Fondation est décentralisée. Elle a mis en place des tables de concertation régionales auxquelles collaborent des représentants des traditions et communautés religieuses ainsi que du Ministère. Dans cet esprit, au sein de la Fondation, les décisions sont prises au niveau régional, et chaque tradition ou communauté religieuse établit les priorités pour son propre ensemble de bâtiments.

Depuis le début de ses activités, la Fondation a fait siens des principes de conservation et de restauration reconnus à l'échelle internationale par le Conseil international des monuments et des sites (ICOMOS).



Sainte-Luce, Sainte-Luce-sur-Mer.

Source : FPRQ

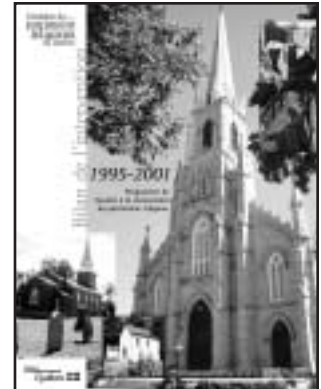


Source : FPRQ

Activités et projets

Bilan de l'intervention de 1995-2001

Misant depuis six ans sur une formule novatrice de partenariat avec le ministère de la Culture et des Communications, la Fondation du patrimoine religieux du Québec a dressé le bilan des interventions dans le cadre du programme de Soutien à la restauration du patrimoine religieux, afin de faire une évaluation qualitative de l'impact des investissements réalisés, de manière à actualiser les objectifs et les critères qui devraient guider les interventions.



Depuis le début de ses opérations financières au printemps de 1996, la Fondation affiche un bilan plus que satisfaisant, tant en ce qui a trait à l'implication des communautés locales qu'à l'aide à la réalisation de projets permettant la conservation et la mise en valeur des biens patrimoniaux religieux. Entre avril 1996 et septembre 2001, pas moins de 760 édifices religieux d'intérêt patrimonial de toutes les régions du Québec ont bénéficié d'une aide financière dans le cadre du programme de Soutien à la restauration du patrimoine religieux.

Conférences de presse

Nicolet, 31 août 2001 - Ajout de 10 M\$ au programme de Soutien à la restauration du patrimoine religieux

De passage à Nicolet à l'occasion du 15^e anniversaire du Musée des religions, la ministre Diane Lemieux a annoncé l'ajout de 10 M\$ au programme de Soutien à la restauration du patrimoine religieux.



Annnonce par la ministre Diane Lemieux des investissements pour maintenir l'effort de conservation et de restauration du patrimoine religieux. 9 novembre 2001.

Source : FPRQ

Montréal, 9 novembre 2001 - Budget 2002-2003

Dans la foulée du discours du budget, la ministre Diane Lemieux a annoncé des investissements de 20 M\$ pour maintenir l'effort de conservation et de restauration du patrimoine religieux. La mise en œuvre d'un plan d'accélération des investissements

permettra de réaliser une étape supplémentaire dans les travaux de restauration du patrimoine bâti, afin d'en assurer la protection et la mise en valeur.

Montréal, 26 novembre 2001 - Annonce d'un plan de sauvegarde des lieux de culte patrimoniaux de Montréal

La ministre Diane Lemieux et les principales autorités religieuses de Montréal ont procédé à la signature d'une entente pour favoriser la conservation et la consolidation des lieux de culte d'intérêt patrimonial de la métropole. Relativement aux solutions de conservation envisagées, le recyclage partiel ou l'ajout d'autres fonctions font partie des avenues que les signataires ont convenu d'explorer. Aussi la ministre a-t-elle annoncé une aide financière de 1,5 M\$, accordée en vertu du programme de Soutien au recyclage des édifices religieux patrimoniaux, pour la recherche de solutions novatrices permettant d'assurer la viabilité de la fonction de culte dans les lieux d'intérêt patrimonial.

Québec, 28 novembre 2001 - Annonce de 57 projets de restauration du patrimoine religieux pour le Québec

À la suite à l'annonce de l'ajout de 10 M\$ au programme de Soutien à la restauration du patrimoine religieux (31 août 2001), la ministre Diane Lemieux a présenté les 57 édifices religieux patrimoniaux qui vont recevoir une aide financière.

Plan de sauvegarde des lieux de culte patrimoniaux de Montréal

La ministre Diane Lemieux et les représentants des traditions religieuses, le cardinal Jean-Claude Turcotte, au nom du diocèse catholique de Montréal, le vénérable Peter D. Hannen, représentant le

La signature de
l'entente sur le
recyclage partiel.
26 novembre 2001.

Source : FPRQ



Synode du diocèse de Montréal de l'Église anglicane du Canada, Me Fred Braman, de l'Église Unie du Canada, ainsi que M. Robert Koffend, de l'Église presbytérienne du Canada, ont convenu d'un plan d'action relatif à la conservation, à la consolidation et à la désaffectation des lieux de culte d'intérêt patrimonial de la région de Montréal ainsi que d'un projet pilote portant sur le recyclage partiel des lieux de culte.

Plan d'action

Avec la signature de cette entente-cadre d'une durée de cinq ans, le ministère de la Culture et des Communications s'engage notamment à participer au financement des études nécessaires à la recherche de solutions adaptées et à examiner de près les possibilités de classement des lieux de culte comme monuments historiques.

Pour leur part, les quatre traditions religieuses s'engagent, entre autres, à poursuivre leur effort financier pour le maintien de la fonction culturelle des lieux d'intérêt patrimonial, à favoriser ces lieux dans l'aménagement des paroisses et à annoncer à la population et aux diverses instances en cause tout projet de fermeture de tels lieux, afin d'accorder un délai permettant la tenue des consultations publiques nécessaires à la recherche de solutions de recyclage.

L'entente a pour but de formaliser le partenariat entre le Ministère et les principales autorités religieuses de Montréal en vue de mettre en œuvre des initiatives stratégiques au regard de l'établissement d'un plan d'action relatif à la conservation, à la consolidation et à la désaffectation des lieux de culte d'intérêt patrimonial.

En matière de conservation

- Mettre à jour l'inventaire des lieux de culte de Montréal;
- Établir l'intérêt patrimonial des lieux de culte et en diffuser les résultats;
- Réaliser ou actualiser le bilan de l'état des lieux de culte d'intérêt patrimonial;
- Identifier, parmi l'ensemble des lieux de culte d'intérêt patrimonial, ceux qui sont dans une situation précaire et évaluer les risques de désaffectation.

En matière de consolidation

- Évaluer les investissements en immobilisation et les budgets nécessaires à court terme au maintien des lieux de culte d'intérêt patrimonial;
- Mettre en place des mesures qui favorisent le partage ou la réutilisation entre les traditions des lieux de culte jugés excédentaires;
- Évaluer, pour ces lieux d'intérêt présentant un risque de désaffectation, les potentiels d'utilisation rentable et complémentaire au culte.

En matière de désaffectation

- Si aucune fonction rentable et complémentaire au culte n'est définie, évaluer les potentiels de recyclage total, confier la réalisation de ces études à un mandataire et en rendre les résultats publics;
- Informer rapidement la population locale des intentions de désaffectation;
- Favoriser la participation des diverses instances en cause, tout particulièrement les municipalités, dans la recherche de solutions de recyclage;
- Favoriser la participation des institutions muséales existantes de Montréal, dans la conservation des biens mobiliers d'intérêt patrimonial des lieux à désaffecter.

Recyclage partiel

La participation financière du gouvernement du Québec vise à faciliter la recherche de solutions novatrices, soit le recyclage partiel ou l'ajout d'autres fonctions complémentaires, permettant d'assurer la viabilité de la fonction de culte dans les lieux d'intérêt patrimonial. Une somme de 1,5 M\$ servira à la réalisation d'études visant à évaluer les divers scénarios qui pourraient participer à la viabilité de la fonction culturelle de même qu'à des travaux d'immobilisation favorisant le partage ou la réutilisation d'espaces excédentaires.

Assemblée générale 2001

La cinquième assemblée générale de la Fondation s'est tenue au Grand Séminaire de Montréal, le vendredi 8 juin 2001. Cette rencontre, qui a réuni de nombreux représentants des diverses tables régionales, a été l'occasion pour les membres de mieux connaître trois projets auxquels la Fondation a participé activement.

Ainsi, M. Gilles Simard, directeur adjoint du Centre de conservation du Québec, a présenté l'ouvrage *Les biens d'église : conservation et entretien du patrimoine mobilier*. Mme Colette Godin et M. Jean-François Leclerc, du Centre d'histoire de Montréal, ont fait part de la publication *Montréal, la ville aux cent clochers*. Mme France Vanlaethem, professeure à



Grand Séminaire de Montréal.

Source : FPRQ

l'École de design de l'UQAM, est venue présenter le travail du Comité sur le patrimoine moderne de la Fondation, qui préconise l'élargissement du programme d'aide financière aux églises modernes d'intérêt exceptionnel.

D'autre part, la Fondation accueille deux nouveaux administrateurs, le révérend Louis-Marie Gallant, du diocèse anglican de Montréal, et M. Gilles Hamel, de la table régionale du Saguenay-Lac-Saint-Jean. La Fondation tient à remercier, pour leur collaboration précieuse, les administrateurs démissionnaires, Mme Michèle Paradis et le vénérable Peter Hannen.



Bulletin d'information

Depuis le printemps 2001, un bulletin d'information est distribué aux membres et aux partenaires de la Fondation. Produit quatre fois par année, ce bulletin se veut un mode d'information convivial et facile à consulter.

Site Internet

Le site Internet de la Fondation est un outil important de diffusion de connaissances sur le patrimoine religieux, le programme d'aide financière et les projets de l'organisme. Une mise à jour des textes, de la présentation et du mode de navigation a été effectuée au printemps de 2001. Depuis, la Fondation ajoute périodiquement



www.patrimoine-religieux.qc.ca

de nouvelles informations (communiqués, bulletins, événements, etc.) afin de conserver l'intérêt des internautes. En moyenne, le site Internet reçoit plus de 250 visiteurs par jour.

La Fondation a reçu de nombreux commentaires élogieux de la part des médias spécialisés. Le site Internet porte maintenant la marque Coup de cœur de la Toile du Québec, un des plus grands répertoires québécois. Il a également été choisi parmi les cent meilleurs sites québécois de l'année 2001 par le magazine Guide Internet.

Base de données

La Fondation du patrimoine religieux, en collaboration avec le ministère de la Culture et des Communications, a procédé à la conception et à l'amélioration de sa base de données, de façon à accélérer la collecte, le traitement et la mise à jour des informations. L'objectif de cette mise à jour était de rendre accessibles plus rapidement les connaissances disponibles aux partenaires du programme.

Les biens d'église : conservation et entretien du patrimoine mobilier

Au mois d'avril 2001, dans le cadre du Salon international du livre de Québec, la ministre d'État à la Culture et aux Communications, Mme Diane Lemieux, a procédé au lancement de l'ouvrage *Les biens d'église : conservation et entretien du patrimoine religieux*, une publication conjointe de la Fondation du patrimoine religieux et du Centre de conservation du Québec.

D'abord destiné aux représentants des différentes traditions religieuses, cet ouvrage rendra également service à tous les amateurs de beaux objets et soucieux de bien les entretenir. Qu'il s'agisse de sculptures, de monuments de pierre, de meubles, de peintures murales, de peintures de chevalet, de pièces d'orfèvrerie, d'habits sacerdotaux et autres pièces textiles, d'archives, de vitraux ou même d'orgues, on y décrit les soins particuliers qu'il faut apporter à chacun des types d'objets en fonction de sa nature propre.



Les biens d'église.
Conservation et entretien
du patrimoine mobilier.

Les dix-neuf fiches et les quatre annexes que compte l'ouvrage traitent, soit d'une catégorie d'objets ou d'œuvres, soit d'une problématique particulière. De nombreux dessins, photos et explications illustrent le propos.



Montréal, la ville aux cent clochers

La Fondation du patrimoine religieux du Québec est heureuse de s'associer au Centre d'histoire de Montréal pour la publication de cet ouvrage, réalisé à la suite du concours de photographies Montréal à l'œil organisé en 1999.

À partir des meilleures photos prises à cette occasion, des spécialistes

et des témoins des grandes traditions religieuses représentées ont été mis à contribution pour révéler au grand public la richesse du patrimoine religieux de Montréal.

Colloque sur le patrimoine religieux du Saguenay-Lac-Saint-Jean (Prise 2)

Le 29 septembre 2001 s'est tenu un colloque sur l'avenir des biens d'église de la région du Saguenay-Lac-Saint-Jean. La table de concertation régionale de la Fondation du patrimoine religieux du Québec a convié les différents agents du milieu religieux et les décideurs publics à un second colloque à l'Ermitage Saint-Antoine de Lac-Bouchette, sous le thème «La pérennité des biens d'église : le Saguenay-Lac-Saint-Jean va de l'avant!».

Partenariat avec l'Institut sur le patrimoine culturel de l'Université Laval

La Fondation du patrimoine religieux a établi un partenariat avec l'Institut sur le patrimoine culturel de l'Université Laval pour le projet d'étude de l'ensemble architectural Feller à Saint-Blaise. Cet ensemble, qui regroupe une église et son (ancien) presbytère, une ancienne école et de nombreuses dépendances témoignant d'une vie communautaire intense, est un exemple fort éloquent du patrimoine des protestants francophones du Québec. Ce projet permet l'identification et l'inventaire d'éléments patrimoniaux, inconnus pour la plupart et dont certains sont en danger imminent de dispersion ou de destruction.

Programme de Soutien à la restauration du patrimoine religieux

Description du programme

L'essentiel des actions de la Fondation est réalisé dans le cadre du programme de Soutien à la restauration du patrimoine religieux, du ministère de la Culture et des Communications. Un premier volet concerne la restauration des lieux de culte et autres édifices à vocation religieuse construits avant 1945, utilisés à ces fins depuis plus de 50 ans et qui ont une valeur patrimoniale. Un second volet concerne la restauration d'œuvres d'art et de biens mobiliers ayant une valeur patrimoniale et qui sont conservés dans les lieux de culte officiels et les autres édifices à vocation religieuse. La participation du Ministère peut aller jusqu'à 85 % des dépenses admissibles de l'ensemble des projets approuvés.

Depuis 1995, le gouvernement du Québec a accordé une contribution financière de 121,5 M\$ à la Fondation du patrimoine religieux. De cette somme, 116 M\$ sont destinés à la restauration des biens immobiliers (volet 1) et 5,5 M\$ à la restauration d'œuvres d'art et de biens mobiliers (volet 2).

Jusqu'à présent, le programme de Soutien a permis de contribuer à la restauration complète ou partielle de près de 800 édifices religieux patrimoniaux et de plus de 200 œuvres d'art. La majorité de l'aide financière accordée dans le cadre du programme de Soutien a été dirigée vers des projets de restauration et de conservation préventive de lieux de culte patrimoniaux. Toutefois, le programme a permis d'intervenir sur plusieurs autres types d'édifices ou de biens religieux d'importance patrimoniale (presbytères, murs d'enceinte et calvaires de cimetière, chapelles de procession, couvents, monastères, orgues, vitraux, tableaux, sculptures, etc.).



Sanctuaire Notre-Dame-du-Cap.

Source : MCCQ

Une autre caractéristique de l'intervention du programme de Soutien est le fait que les travaux de restauration de plusieurs édifices religieux patrimoniaux sont réalisés par phases. Cette façon de procéder est nécessaire, étant donné les dimensions importantes des bâtiments à restaurer et la capacité financière des communautés locales à contribuer aux travaux. De plus, dans la majorité des cas, l'aide financière a permis d'effectuer des travaux de gros œuvre (structure, fondations, maçonnerie, toiture) ou pour satisfaire aux normes qui en garantissent la stabilité et la sécurité.

Sur le plan de la sauvegarde du patrimoine, l'action menée par la Fondation a permis de conserver des dizaines d'édifices religieux présentant un intérêt architectural, historique ou artistique qui, autrement, auraient été fermés et très probablement détruits (on pense, notamment, aux églises Saint-Léon-le-Grand à Maskinongé, Saint-Enfant-Jésus-du-MileEnd à Montréal, Christ Church de Saint-André-Est, etc.).

Répartition de l'aide financière 2001-2002

Du 1^{er} avril 2001 au 31 mars 2002, l'aide financière versée par la Fondation aux fabriques, traditions et communautés religieuses à l'intérieur du programme de Soutien à la restauration du patrimoine religieux (volets 1 et 2) représente près de 15 M\$. Pendant l'année 2001-2002, la Fondation a emprunté, auprès des institutions financières, la somme de 15 M\$, soit trois tranches de 5 M\$ (17e, 18e et 19e tranche).

Au mois d'août 2001, la ministre Diane Lemieux a annoncé l'ajout de 10 M\$ au programme de Soutien à la restauration du patrimoine religieux. Grâce à cet ajout budgétaire, 57 projets urgents de restauration ont été retenus par les tables de concertation régionales de la Fondation et ont pu bénéficier de subventions selon ce programme.

Édifices religieux subventionnés

Au cours des derniers mois, l'action de la Fondation a permis de restaurer, de revitaliser et de rendre à la communauté plusieurs joyaux du patrimoine religieux québécois. En voici quelques exemples :



Source : FPRQ



Église St. James United (Montréal)

Construite en 1888 selon les plans de l'architecte montréalais Alexander Dunlop, l'église St. James United, classée monument historique, est un édifice remarquable tant par son architecture de style gothique victorien que par l'originalité de la distribution des gradins aménagés en amphithéâtre (plan Akron).

Jusqu'à présent, des travaux importants de restauration ont été entrepris sur la maçonnerie, la toiture d'ardoises et de cuivre, les vitraux et maintenant, les tours des clochers. Lors de la restauration de la maçonnerie de la tour est, la découverte de vides à l'intérieur des murs et d'un mortier désagrégé a exigé l'ajout de travaux de consolidation de la structure du clocher.





Source : Technipierre Héritage



Chapelle Notre-Dame-de-Lourdes (Montréal)

Inaugurée le 1^{er} mai 1876, l'église a été conçue, à la demande des prêtres de Saint-Sulpice, par le peintre Napoléon Bourassa, dans le style romano-byzantin. Depuis sa construction, la chapelle a fait l'objet de plusieurs travaux importants, en particulier le redressement du soubassement, la réfection de la toiture et des revêtements intérieurs, et la construction d'un nouveau parvis. Aujourd'hui, la chapelle Notre-Dame-de-Lourdes marque, par son importance et son taux élevé de fréquentation, sa présence au centre-ville de Montréal. Des travaux de maçonnerie sont entrepris afin d'éliminer un risque d'effondrement et d'arrêter la dégradation excessive du revêtement en calcaire et en marbre.

Église Saint-Casimir (Saint-Casimir)

Édifiée en 1898-1899 d'après les plans de Joseph Bussières, cette église possède une valeur patrimoniale exceptionnelle d'intérêt national. Cette église monumentale «aux clochers de haute basilique», selon le poète Alain Grandbois, domine un ensemble institutionnel remarquable : presbytère, vieux couvent, vaste cimetière et monument du Sacré-Cœur. Le décor intérieur, où règne le grandiose, a été conçu par la firme Berlinguet et Lemay, et le maître-autel en marbre polychrome, par Adrien Dufresne. Les travaux consistent à refaire la tôle de la toiture et des clochers, qui date de l'année de la construction de l'église.



Source : Dallaire et Duchesneau, Architectes



Source : Dallaire et Duchesneau, Architectes

Église Saint-Romuald (Saint-Romuald)

Cette église de style néogothique, construite en 1855, possède un riche décor intérieur où l'on trouve de nombreuses œuvres d'art remarquables : fresques et peintures de Lampreck, statues signées par Vallière, Trudelle et Saint-Hilaire. La tôle de la toiture de la nef est dans un état de détérioration très avancé, les infiltrations d'eau risquent d'endommager les décors peints et les fresques de la voûte et des murs ainsi que d'autres œuvres d'art remarquables. Certaines pièces décoratives de la flèche du clocher doivent être restaurées, puisqu'elles peuvent se détacher et tomber sur le parvis.



**Presbytère Notre-Dame-des-Sept-Douleurs
(Notre-Dame-de-l'Isle-Verte)**

Situé sur l'Isle-Verte, le presbytère de l'église Notre-Dame-des-Sept-Douleurs présente un intérêt patrimonial élevé, dont la conservation est menacée en raison de son état de détérioration. Durant l'hiver, le presbytère est utilisé pour les offices religieux. Les travaux consistent en la restauration de l'enveloppe extérieure du presbytère, soit la toiture, le revêtement des murs et la fenestration.



Septembre 2001.
Source : MCCQ



Début du 20^e siècle.



Fin des années 1980.



Source : MCCQ

Eglise Saint-Jean-l'Évangéliste (Nouvelle)

Associée au style Dom Bellot, l'église Saint-Jean-l'Évangéliste a été construite par les architectes Blanchette et Jean, de Québec, entre 1933 et 1935. D'une grande richesse architecturale, ce bâtiment, un peu trapu, séduit par la délicatesse de ses dentelles de pierre, le travail remarquable de maçonnerie et le raffinement de son grand clocher. Caractérisé par l'utilisation de l'arc parabolique, fréquente à cette époque, l'édifice offre plus de 1 000 places assises, sans colonnes pour obstruer la vue, grâce à son jubé tout en béton qui ceinture la nef sur trois côtés et qui est supporté par de profonds corbeaux. Divers travaux sont nécessaires : la réfection du parvis, la consolidation du clocher et la restauration d'une partie de la toiture.

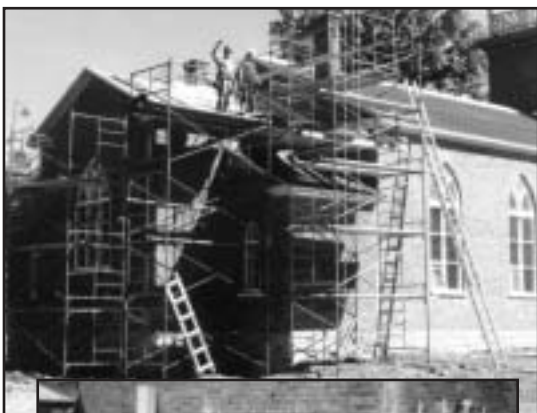
Chemin de croix de l'Ermitage Saint-Antoine (Lac Bouchette)

L'Ermitage Saint-Antoine de Lac-Bouchette est un lieu de pèlerinage important au Québec. Son chemin de croix a été réalisé entre 1915 et 1921 par les artistes Anselme Delwaide et Rodolphe Goffin. Il s'agit de quatorze stations sculptées en pierre calcaire de Saint-Marc-des-Carières érigées dans une nature verdoyante. L'accumulation de mousse et de débris végétaux sur les sculptures et les socles ainsi que la présence de nombreuses fissures étaient à l'origine des principaux problèmes de détérioration des œuvres d'art.



Source : Ermitage Saint-Antoine





Christ Church (Saint-André-Est)

Construite entre 1819 et 1821, et classée monument historique en 1985, cette église témoigne de ses sources loyalistes. Les travaux visent à assurer la pérennité des lieux : la consolidation des fondations, la réparation de la structure du plancher, la correction des plâtres intérieurs, l'installation de nouvelles fournaise et entrée électrique,

ainsi que l'installation de nouvelles toilettes avec système de fausse septique.



Source : Roche Poulin, restaurateurs



Cathédrale Saint-Charles-Borromée (Joliette)

Église mère du diocèse de Joliette, elle a été construite en 1893 par les architectes Perrault et Mesnard. Son intérieur comprend, entre autres, vingt-cinq tableaux peints par Ozias Leduc et un chemin de croix réalisé par l'artiste Georges Delfosse. Les tableaux ainsi que les encadrements ont été endommagés lors d'un nettoyage dans la cathédrale. Chaque tableau a été démonté de son encadrement, les déformations dans la toile ont été réduites et les dégoulinades ont été enlevées ou diminuées.



Église Sainte-Marguerite-de-Blairfindie (L'Acadie)

Cette église, construite au début du XIX^e siècle et classée monument historique en 1957, retient l'attention du visiteur par la présence d'un chemin couvert qui relie la sacristie et l'église. L'enclos paroissial de l'église forme un ensemble d'une valeur patrimoniale exceptionnelle. Après avoir considéré le remplacement de la toiture de tôle à la canadienne par ce qui semble être le matériau d'origine, le bardeau de cèdre, il fut choisi de reprendre le modèle de tôle à la canadienne. Toutefois, plusieurs innovations furent apportées à la toiture, dont l'utilisation de l'acier inoxydable pour le recouvrement.



Source : Jacques Nadeau, Architecte



Source : Julien, Architectes



Mission Saint-François-Xavier (Kahnawake)

Fondée par les jésuites, la mission Saint-François-Xavier s'installe en 1716 à Kahnawake sur la rive sud du fleuve Saint-Laurent. Les jésuites y construisent une église, achevée en 1719, puis une résidence pour les missionnaires en 1720. En 1845, pour répondre aux besoins d'une population grandissante, on construit une nouvelle église autour de l'ancienne, selon les plans et devis du curé Joseph Marcoux et du jésuite Félix Martin. L'église Saint-François-Xavier est décorée au fil des ans par Vincent Chartrand et Guido Nincheri, auteur de la voûte polychrome réalisée entre 1924 et 1928. Les travaux réalisés sont la restauration des toitures en bardeau de cèdre du presbytère, du musée et de la boutique.

Archevêché de Sherbrooke (Sherbrooke)

L'archevêché a été construit entre 1914 et 1919. Son architecte, Louis-Napoléon Audet, est reconnu comme l'un des plus importants au Québec. Les toits en ardoises, les gargouilles et les pinacles en cuivre sont quelques-uns des éléments qui confèrent au bâtiment un style unique. La chapelle renferme des œuvres d'art classées en 1993. L'archevêché de Sherbrooke fait partie d'un complexe institutionnel des plus complets et forme l'ensemble architectural le plus monumental de toute la région de l'Estrie. Le remplacement des 300 fenêtres d'acier est nécessaire.



Source : MCCQ



Source : Sylvain Pommerleau, Architecte

Église Centenary United (Stanstead)

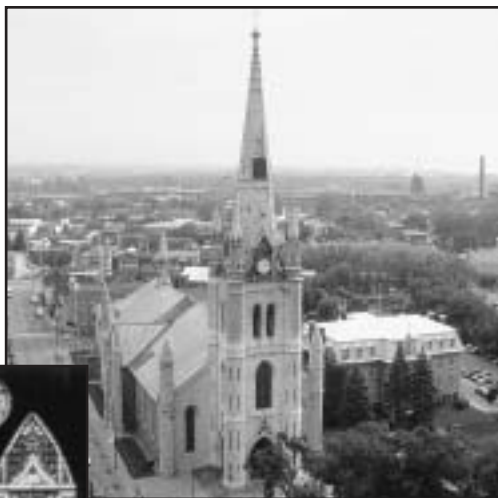
Un des exemples les plus achevés du renouveau gothique attribuable à ses concepteurs bostonnais, cette église illustre l'importance de l'héritage anglophone et protestant en Estrie, à la frontière des États-Unis. Des problèmes d'infiltration d'eau doivent être corrigés. Les travaux consistent en la réfection du recouvrement de la toiture d'ardoises, au rejointoiement de sections de la maçonnerie et à divers travaux mineurs.



Source : MCCQ

Cathédrale Immaculée-Conception (Trois-Rivières)

La cathédrale de Trois-Rivières a été construite en 1854. Cette église est la seule en Amérique du Nord à posséder des éléments de style Westminster. La réfection des vitraux, œuvre majeure de Guido Nincheri, s'impose afin que soit sauvegardée cette part irremplaçable du patrimoine religieux québécois. Les vitraux situés sur la façade sud de la cathédrale subissent quotidiennement des variations de température importantes. Au fil des ans, les soudures au plomb ont cédé, et les vitraux ont subi des déformations obligeant le démontage des surfaces.



Source : François Brault



Source : MCCQ

Eglise Saint-Antoine-de-Padoue (Louiseville)

Construite en 1927, cette église de style néoroman est remarquable pour la richesse de son décor intérieur en marbre. Le chœur et le crucifix sont de véritables œuvres d'art. Lors d'un incendie partiel survenu en 1982, la structure métallique des tours a subi une légère déformation qui, au fil des ans, a provoqué des fissures dans la maçonnerie de granite et a causé des infiltrations d'eau. Les travaux visent à réparer les dégâts causés par cet incendie.

Annexes

CONSEIL D'ADMINISTRATION

<i>Abbé Paul-Émile Paré</i> *	Diocèse catholique de Sherbrooke
Président	
<i>Abbé Claude Turmel</i> *	Diocèse catholique de Montréal
Vice-président exécutif	
<i>Père François Boissonneault</i> *	Diocèse catholique de Québec
Trésorier	
<i>Révérénd Marc-Henri Vidal</i> *	Église presbytérienne du Canada
Secrétaire	
<i>Sœur Flore Savignac</i> *	Mission patrimoine religieux
<i>Monsieur Germain Casavant</i>	Diocèse catholique de Montréal
<i>Monsieur Charles Catchpaugh</i>	Diocèse anglican de Québec
<i>Monseigneur René Ferland</i>	Diocèse catholique de Joliette
<i>Révérénd Louis-Marie Gallant</i>	Diocèse anglican de Montréal
<i>Monsieur Paul-Émile Guilbert</i>	Diocèse catholique de Montréal
<i>Monsieur Gilles Hamel</i>	Diocèse catholique de Chicoutimi
<i>Monsieur David Hanna</i>	Église Unie du Canada
<i>Abbé André Lamoureux</i>	Diocèse catholique de Montréal
<i>Monsieur Maurice Nerny</i>	Église Unie du Canada
<i>Monsieur Michel Plante</i>	Diocèse catholique de Rimouski

* Membres du comité exécutif

PERSONNEL

<i>Monsieur Jocelyn Groulx</i>	Directeur
<i>Monsieur Gilles Sarrazin</i>	Comptabilité
<i>Madame Hélène Petit</i>	Adjointe administrative
<i>Madame Caroline Dubuc</i>	Chargée de projet

TABLES DE CONCERTATION RÉGIONALES

Montréal (1)

<i>Monsieur David B. Hanna</i> , Président	Église Unie du Canada
<i>Abbé Claude Turmel</i> , Vice-président	Diocèse catholique de Montréal
<i>Monsieur Jean-Eudes Guy</i> , Secrétaire	Diocèse catholique de Montréal
<i>Monsieur Jacques Bénard</i>	Diocèse catholique de Montréal
<i>Monsieur Germain Casavant</i>	Diocèse catholique de Montréal
<i>Sœur Lucille Côté</i>	Communauté religieuse
<i>Abbé Philippe De Maupeou</i>	Diocèse catholique de Montréal
<i>Monsieur Clément Demers</i>	Diocèse catholique de Montréal
<i>Madame Madeleine Forget</i>	Ministère de la Culture
<i>Monsieur Paul-Émile Guilbert</i>	Diocèse catholique de Montréal
<i>Vénérable Peter Hannen</i>	Diocèse anglican de Montréal
<i>Abbé André Lamoureux</i>	Diocèse catholique de Montréal
<i>Monseigneur Anthony Mancini</i>	Diocèse catholique de Montréal
<i>Monsieur Maurice Nerny</i>	Église Unie du Canada
<i>Monseigneur Pierre Saint-Cyr</i>	Diocèse catholique de Montréal
<i>Sœur Flore Savignac</i>	Communauté religieuse
<i>Monsieur Gérald Savoie</i>	Ministère de la Culture
<i>Révérénd Marc-Henri Vidal</i>	Église presbytérienne du Canada

Québec, Chaudière-Appalaches (2A – 2B)

<i>Père François Boissonneault</i> , Président	Diocèse catholique de Québec
<i>Monsieur Claude Reny</i> , Secrétaire	Ministère de la Culture
<i>Sœur Marie-Berthe Bailly</i>	Communauté religieuse
<i>Monsieur Fernand Caron</i>	Ministère de la Culture
<i>Révérénd Rodney A. Clark</i>	Diocèse anglican de Québec
<i>Monsieur Louis-Richard Fortier</i>	Ministère de la Culture
<i>Monsieur Grant D. McConnell</i>	Église Unie du Canada
<i>Monsieur Roger Picard</i>	Ministère de la Culture
<i>Monsieur Yvan Thériault</i>	Diocèse catholique de La Pocatière
<i>Monsieur Jean Tremblay</i>	Diocèse catholique de Québec

Bas Saint-Laurent (3A)

<i>Monsieur Michel Plante</i> , Président	Diocèse catholique de Rimouski
<i>Monsieur Euchariste Morin</i> , Secrétaire	Ministère de la Culture
<i>Sœur Gisèle Guilbeault</i>	Communauté religieuse
<i>Monsieur Alain Lévesque</i>	Diocèse catholique de La Pocatière
<i>Monsieur Paul-Louis Martin</i>	Diocèse catholique de Rimouski
<i>Monsieur James Sweeney</i>	Diocèse anglican de Québec
<i>Monsieur Yvan Thériault</i>	Diocèse catholique de La Pocatière

Gaspésie, Îles-de-la-Madeleine (3B)

<i>Monsieur Marie-Georges Marin</i> , Président	Diocèse catholique de Gaspé
<i>Monsieur Rémi Thibault</i> , Secrétaire	Diocèse catholique de Gaspé
<i>Monsieur Curtis Anez</i>	Diocèse anglican de Québec
<i>Monsieur Rémi Bouchard</i>	Diocèse catholique de Gaspé
<i>Monsieur Douglas Caldwell</i>	Église Unie du Canada
<i>Monsieur Charles Grégoire</i>	Diocèse catholique de Gaspé
<i>Madame Brigitte Michaud</i>	Ministère de la Culture
<i>Monsieur Roger Picard</i>	Ministère de la Culture
<i>Monsieur Lomer Richard</i>	Diocèse catholique de Gaspé
<i>Monsieur Michel Tremblay</i>	Communauté religieuse

Saguenay, Lac-Saint-Jean (4A)

<i>Abbé Fernand Laroche</i> , Président	Diocèse catholique de Chicoutimi
<i>Abbé Raymond Lebel</i> , Secrétaire	Diocèse catholique de Chicoutimi
<i>Monsieur Jacques Coutu</i>	Diocèse catholique de Chicoutimi
<i>Monsieur Gaston Gagnon</i>	Ministère de la Culture
<i>Monsieur Gilles Hamel</i>	Diocèse catholique de Chicoutimi
<i>Monsieur Denis Lebel</i>	Diocèse catholique de Chicoutimi
<i>Madame Lucie Royer</i>	Diocèse catholique de Chicoutimi
<i>Sœur Adrienne Roussel</i>	Communauté religieuse
<i>Monsieur David Stephens</i>	Autres traditions

Côte-Nord (4B)

<i>Abbé Christian Émond</i> , Président	Diocèse catholique de Baie-Comeau
<i>Abbé Donat Breton</i>	Diocèse catholique de Baie-Comeau
<i>Monsieur Normand Boudreau</i>	Diocèse catholique de Baie-Comeau
<i>Monsieur Stephen Kohner</i>	Diocèse anglican de Québec
<i>Abbé Antonio Laflamme</i>	Diocèse catholique de Baie-Comeau
<i>Monseigneur Pierre Michaud</i>	Diocèse catholique de Baie-Comeau
<i>Monsieur Roger Morainville</i>	Diocèse catholique de Baie-Comeau
<i>Monsieur Guy Tremblay</i>	Diocèse catholique de Baie-Comeau
<i>Madame Françoise Trudel</i>	Ministère de la Culture

Laval, Laurentides, Lanaudière, Outaouais (5)

<i>Monseigneur René Ferland</i> , Président	Diocèse catholique de Joliette
<i>Madame Mary Irwin-Gibson</i> , Vice-présidente	Diocèse anglican de Montréal
<i>Monsieur Yves Carrière</i> , Secrétaire	Diocèse catholique de Saint-Jérôme
<i>Madame Louise Bérard</i>	Diocèse catholique de Joliette
<i>Monsieur André Brien</i>	Communauté religieuse
<i>Madame Christiane Daoust</i>	Ministère de la Culture
<i>Monsieur Neil Guillemette</i>	Diocèse catholique de Pembroke
<i>Monsieur Bernard Guindon</i>	Diocèse catholique de Gatineau-Hull
<i>Monsieur Henri Hamel</i>	Ministère de la Culture
<i>Monsieur Tom Kurdyla</i>	Église Unie du Canada
<i>Monsieur Ronald Lambert</i>	Diocèse catholique de Saint-Jérôme
<i>Monsieur Guy Lefebvre</i>	Diocèse catholique de Mont-Laurier
<i>Monseigneur Jean Levert</i>	Diocèse catholique de Mont-Laurier
<i>Monsieur Simon Picard</i>	Diocèse catholique de Gatineau-Hull
<i>Madame Sara Surjadinata</i>	Église Unie du Canada
<i>Abbé Claude Turmel</i>	Diocèse catholique de Montréal
<i>Révérend Marc-Henri Vidal</i>	Église presbytérienne du Canada

Montérégie (6A)

<i>Monsieur Paul De Leeuw</i> , Président	Diocèse catholique de Saint-Jean / Longueuil
<i>Madame Diane Dupré</i> , Secrétaire	Ministère de la Culture
<i>Monsieur Gilles Bergeron</i>	Diocèse catholique de Valleyfield
<i>Monsieur Jean Corbeil</i>	Diocèse catholique de Saint-Hyacinthe
<i>Monsieur George Crawford</i>	Diocèse anglican de Montréal
<i>Sœur Suzanne Gloutney</i>	Communauté religieuse
<i>Monsieur Andrew Latour</i>	Église Unie du Canada
<i>Révérend Brigit Neuschild</i>	Église Unie du Canada
<i>Monsieur Robert Turnbull</i>	Église presbytérienne du Canada

Estrie (6B)

Abbé Paul-Émile Paré, Président
Monsieur Keith Baxter
Monsieur Gordon Brown
Madame Christina Davidson-Richards
Monsieur Luc Lamoureux
Madame Danielle Potvin
Abbé Maurice Ruel

Communauté religieuse
 Autres traditions
 Église Unie du Canada
 Diocèse anglican de Montréal
 Diocèse catholique de Sherbrooke
 Ministère de la Culture
 Diocèse catholique de Sherbrooke

Abitibi (7)

Monsieur Clément Bernier, Président
Monsieur Hilaire Boissé, Vice-président
Madame Ghislaine Lalonde, Secrétaire
Monsieur Armand Brassard
Abbé Robert Charron
Monsieur André Fradette
Père Lionel Lajeunesse
Monsieur Claude Richard

Diocèse catholique de Rouyn-Noranda
 Diocèse catholique d'Amos
 Diocèse catholique de Rouyn-Noranda
 Diocèse catholique de Rouyn-Noranda
 Diocèse catholique de Rouyn-Noranda
 Ministère de la Culture
 Communauté religieuse
 Diocèse catholique de Rouyn-Noranda

Mauricie, Centre-du-Québec (8)

Monseigneur Paul Guay, Président
Monsieur Normand Paquet, Secrétaire
Abbé Renaud Baril
Monsieur Marcel Daneau
Monsieur Félix de Forest
Madame Céline Labaye
Monsieur Jean Lamothe
Abbé Pierre Leroux
Sœur Diane Robert

Diocèse catholique de Trois-Rivières
 Diocèse catholique de Nicolet
 Diocèse catholique de Nicolet
 Diocèse catholique de Nicolet
 Autres traditions
 Communauté religieuse
 Ministère de la Culture
 Diocèse catholique de Trois-Rivières
 Diocèse catholique de Trois-Rivières

RÉSERVATIONS DE FONDS • VOLET 1 (1^{er} avril 2001 au 31 mars 2002)

Statut	Nom de l'édifice	Municipalité	Tradition	Coût travaux	Subvention	%	Description des travaux
	Sacré-Cœur-de-Jésus	Montréal	Catholique	16,000.00 \$	5,800.00 \$	36%	Réparation des toitures du bas-côté Est de l'église et de l'entrée de la chapelle.
	Hospitalières de Saint-Joseph	Montréal	Communauté religieuse	303,013.60 \$	122,272.82 \$	40%	Peinture de la chapelle: plâtre, peinture intérieure, dorure des chapiteaux.
	Trés-Saint-Rédempteur	Montréal	Catholique	97,335.00 \$	85,000.00 \$	87%	Réfection du plancher principal et travaux afférents.
	St.Andrew and St.Paul	Montréal	Presbytérien	266,665.00 \$	8,867.00 \$	3%	Renovation de l'orgue Casavant
	St.George	Montréal	Anglican	42,661.00 \$	23,850.00 \$	56%	Peinture de l'intérieur de l'église.
	Saint-Édouard	Montréal	Catholique	36,000.00 \$	30,000.00 \$	83%	Réfection des toitures et rejointement de la maçonnerie de pierre.
	Wesley United	Montréal	Église Unie	92,235.30 \$	78,400.00 \$	85%	Restauration de la fenestration.
MHC	St.James United	Montréal	Église Unie	610,866.24 \$	610,866.24 \$	100%	Restauration de la tour Est.
	Trés-Saint-Nom-de-Jésus	Montréal	Catholique	32,543.00 \$	25,000.00 \$	77%	Expertise pour la restauration de la maçonnerie et du parvis.
MHCI	Saint-Joseph	Montréal	Catholique	36,964.60 \$	25,000.00 \$	68%	Réfection partielle de la cheminée de l'église.
MHC	Grand Séminaire de Montréal	Montréal	Communauté religieuse	320,392.90 \$	244,400.00 \$	76%	Réfection de la maçonnerie, du brisis de la masarde et du bassin.
	Naïvité-de-la-Sainte-Vierge	Montréal	Catholique	22,971.75 \$	20,000.00 \$	87%	Réfection du dôme et de la toiture de cuivre.
	Marie-Reine-du-Monde	Montréal	Catholique	1,852,515.78 \$	572,248.40 \$	31%	Réaménagement du parvis. Travaux aux entrées latérales. Réfection des toitures.
	St.Stephen	Montréal	Anglican	74,632.00 \$	36,512.30 \$	49%	Restauration intérieure: plâtre, peinture, électricité et menuiserie.
MHC	Christ Church	Montréal	Anglican	8,000.00 \$	8,000.00 \$	100%	Restauration du monument Fulford. Remplacement de six grilles antiques.
OAR	Immaculée-Conception	Montréal	Catholique	17,753.00 \$	15,000.00 \$	84%	Expertise pour la consolidation des puits d'escaliers et du clocher.
	St.John the Evangelist	Montréal	Anglican	12,720.00 \$	12,720.00 \$	100%	Restauration de la fenestration.
	Adventiste du 7 ^e Jour de Westmount	Montréal	Adventiste 7 ^e Jour	157,800.00 \$	156,328.00 \$	99%	Restauration de la maçonnerie.
SPCO	Saint-Jean-Baptiste	Montréal	Catholique	134,495.00 \$	134,495.00 \$	100%	Refilage de l'église et du presbytère. Renforcement du plafond et des poutres.
	St.Andrew and St.Mark	Montréal	Anglican	4,009.17 \$	2,525.78 \$	63%	Restauration des finis intérieurs, travaux électriques, système de protection incendie.
	Sainte-Madeleine	Montréal	Catholique	18,097.75 \$	13,700.00 \$	76%	Expertise pour la consolidation de la maçonnerie des clochers.
	Notre-Dame-des-Sept-Douleurs	Montréal	Catholique	74,600.00 \$	25,000.00 \$	34%	Peinture des fenêtres et des portes de l'église et du presbytère.
	St.Andrew	Montréal	Presbytérien	36,440.22 \$	29,880.98 \$	82%	Restauration de la tour.
OAR	St.Stephen's	Montréal	Anglican	16,636.67 \$	11,645.00 \$	70%	Réfection de la toiture en ardoise.
	Saints-Anges-de-Lachine	Montréal	Catholique	334,923.00 \$	150,000.00 \$	45%	Restauration du grand orgue Casavant.
	Trinity Memorial	Montréal	Anglican	18,815.00 \$	9,010.00 \$	48%	Réparation et peinture des fenêtres.
	Côte-des-Neiges	Montréal	Presbytérien	141,000.00 \$	141,000.00 \$	100%	Restauration de la toiture d'origine.
	Saint-Joachim	Montréal	Catholique	57,132.15 \$	5,000.00 \$	9%	Réparation des façades de l'église, de la cheminée arrière et du perron de la sacristie.
	Évangélique Emmanuel	Montréal	Autre tradition	46,416.15 \$	38,224.21 \$	82%	Réfection de la maçonnerie de pierre.
	Saint-Irénée	Montréal	Catholique	4,840.00 \$	4,114.00 \$	85%	Réparation des joints et des contre-solins de la toiture.
	Notre-Dame-de-Lourdes	Montréal	Communauté religieuse	724,311.45 \$	600,000.00 \$	83%	Restauration de la maçonnerie des façades principale et latérales.
	Montréal (t)			5,612,785.73 \$	3,244,859.73 \$	58%	

RÉSERVATIONS DE FONDS • VOLET 1 (1^{er} avril 2001 au 31 mars 2002)

Statut	Nom de l'édifice	Municipalité	Tradition	Coût travaux	Subvention	%	Description des travaux
MHC	Saint-Casimir	Saint-Casimir	Catholique	639,934.23 \$	563,142.12 \$	88%	Réfection des toitures de l'église et de la sacristie en tôle à la canadienne.
MHC	Saint-Jean-Baptiste	Québec	Catholique	1,140,354.74 \$	1,140,354.74 \$	100%	Stabilisation des fondations. Restauration structurale du mur et réparation partielle de la toiture.
MHC	Notre-Dame-de-Québec	Québec	Catholique	208,448.37 \$	164,984.85 \$	79%	Réfection de la toiture de cuivre du presbytère. Consolidation de la structure du clocher.
AHD	La-Nativité-de-Notre-Dame	Beauport	Catholique	112,444.43 \$	59,840.00 \$	53%	Consolidation des moulures et rosaces en plâtre de la voule de la nef.
MHC	Saint-Charles-Borromée	Charlesbourg	Catholique	10,082.21 \$	7,200.00 \$	71%	Réfection de la maçonnerie. Réparation des fenêtres. Consolidation de la structure du clocher.
	Augustines de la Miséricorde	Québec	Communauté religieuse	330,000.00 \$	330,000.00 \$	100%	Mise en valeur du Cimetière de l'hôpital général de Québec.
	Notre-Dame-des-Sept-Douleurs	Portneuf	Catholique	48,421.48 \$	23,000.00 \$	47%	Réfection de la toiture de la sacristie en tôle à baguette.
MHC	Saint-Louis	Lotbinière	Catholique	24,621.00 \$	24,621.00 \$	100%	Réfection partielle de la maçonnerie des clochers et installation d'un système de protection incendie.
MHC	Saint-Bernard	Saint-Bernard-de-Beauce	Catholique	163,177.35 \$	127,278.00 \$	78%	Réfection de la maçonnerie. Installation d'un système de protection incendie.
OAMC	Saint-Henri	Saint-Henri	Catholique	174,692.23 \$	114,545.00 \$	66%	Réfection de la maçonnerie de la façade. Travaux au clocher et au clocheton.
MHC	Saint-Antoine	Saint-Antoine-de-Tilly	Catholique	159,512.00 \$	119,634.00 \$	75%	Réfection de la maçonnerie de la façade. Installation d'un système de protection incendie.
	Saint-Étienne	Saint-Étienne-de-Beaumont	Catholique	45,839.03 \$	27,503.42 \$	60%	Réfection des planchers des cloches de l'église.
	Saint-Romuald	Saint-Romuald	Catholique	395,215.96 \$	335,933.56 \$	85%	Réfection des toitures de l'église. Réparation d'une partie du clocher.
MHC	Saint-François-de-Sales	Saint-François-Montmagny	Catholique	88,477.14 \$	66,358.00 \$	75%	Réfection des fenêtres.
SHR	St.Mark	Kinnear Mills	Anglican	3,791.96 \$	3,223.17 \$	85%	Réparation du parement et des boiseries des murs extérieurs de l'église.
	St.Paul	Saint-Malachie	Anglican	1,505.18 \$	1,505.18 \$	100%	Expertise sur l'état du bâtiment et estimation des coûts.
	Saint-Roch	Saint-Roch-des-Aulnaies	Catholique	24,000.00 \$	19,200.00 \$	80%	Réfection des portes et fenêtres de l'église et de la maçonnerie.
	Saint-Paul	Saint-Paul	Catholique	1,827.90 \$	1,530.00 \$	84%	Expertise sur l'état du bâtiment et estimation des coûts.
	St.John the Divine	Thetford-Mines	Anglican	23,885.29 \$	20,000.00 \$	84%	Réfection de l'orgue.
	Saints-Anges	Saints-Anges	Catholique	5,472.39 \$	5,000.00 \$	91%	Expertise sur l'état du bâtiment et estimation des coûts.
MHC	Saint-Nom-de-Marie	Sainte-Marie-de-Beauce	Catholique	7,926.36 \$	5,944.77 \$	75%	Expertise sur l'état du bâtiment et estimation des coûts.
	St.Peter's	Saint-Georges-de-Beauce	Anglican	9,699.77 \$	4,849.89 \$	50%	Réfection du mur de soutènement.
				3,619,329.02 \$	3,165,647.50 \$	87%	

Québec - Chaudière-Appalaches (2A-2B)

RÉSERVATIONS DE FONDS • VOLET 1 (1^{er} avril 2001 au 31 mars 2002)

Statut	Nom de l'édifice	Municipalité	Tradition	Coût travaux	Subvention	%	Description des travaux
	Saint-François-Xavier	Rivière-du-Loup	Catholique	14,137.62 \$	7,068.81 \$	50%	Restauration de l'escalier extérieur du presbytère menant à l'église.
	Saint-Georges	Cacouna	Catholique	49,607.80 \$	23,573.00 \$	48%	Restauration du plancher de l'église.
	Notre-Dame-des-Neiges	Trois-Pistoles	Catholique	93,136.51 \$	38,267.00 \$	41%	Restauration des portes et fenêtres; des galeries et de la toiture du presbytère.
	Saint-Arsène	Saint-Arsène	Catholique	87,816.21 \$	48,865.39 \$	56%	Restauration des murs extérieurs; des fenêtres et de la galerie du presbytère.
	Évangélique Baptiste du Pied-du-Lac	Rivière-Bleue	Autre tradition	6,558.27 \$	5,574.53 \$	85%	Travaux de mise aux normes et installations sanitaires.
	Notre-Dame	Notre-Dame-du-Portage	Catholique	107,911.87 \$	63,298.44 \$	59%	Restauration de la maçonnerie et des fenêtres de la façade.
SPCO	Saint-Germain	Rimouski	Catholique	131,727.29 \$	51,852.00 \$	39%	Travaux de mise aux normes du réseau d'extincteurs automatiques à eau.
	Saint-Philippe-de-Néri	Saint-Philippe-de-Néri	Catholique	92,724.16 \$	55,635.00 \$	60%	Réfection du perron et drainage des éléments Sud et Ouest de l'église.
	Bas Saint-Laurent (3A)			583,619.73 \$	294,134.17 \$	50%	
	Sainte-Anne-des-Monts	Sainte-Anne-des-Monts	Catholique	24,727.87 \$	22,255.09 \$	90%	Consolidation des rosaces de la voûte principale.
	Saint-François-Xavier	Grande-Vallée	Catholique	9,565.16 \$	9,565.16 \$	100%	Réfection de la toiture en cèdre.
	St-Andrew	New-Carlisle	Anglican	67,262.22 \$	63,899.11 \$	95%	Démolition et remplacement des fondations. Correction du plancher et du mur Est
MHC	Saint-Pierre	Étang-du-Nord	Catholique	4,793.82 \$	4,793.82 \$	100%	Expertise pour la restauration du parement extérieur et de la toiture de la sacristie.
	Saint-Georges	Saint-Georges-de-Malbaie	Catholique	819.42 \$	778.45 \$	95%	Restauration partielle de l'enveloppe de l'église.
	Saint-Bonaventure	Bonaventure	Catholique	44,826.29 \$	38,102.34 \$	85%	Réfection de la structure.
	Saint-François-Xavier	Grande-Vallée	Catholique	147,011.08 \$	124,959.41 \$	85%	Restauration de la toiture et des portes et fenêtres. Réparation du crépi de ciment.
	Sainte-Marie-Madeleine	Rivière-Madeleine	Catholique	137,849.64 \$	117,172.19 \$	85%	Restauration de la toiture et des portes et fenêtres.
	Saint-Charles	Caplan	Catholique	51,476.99 \$	43,755.45 \$	85%	Réparation et relevage des orgues.
	Saint-Omer	Saint-Omer	Catholique	18,247.24 \$	15,510.15 \$	85%	Expertise pour le restauration de la toiture, des portes, des fenêtres et des cloches.
	Saint-Siméon	Saint-Siméon	Catholique	4,963.54 \$	4,219.00 \$	85%	Expertise pour le restauration de la toiture, de la maçonnerie et des fenêtres.
	Saint-Jean-l'Évangéliste	Nouvelle	Catholique	238,309.87 \$	200,000.00 \$	84%	Réfection de la toiture, du clocher et du perron. Consolidation de l'élévation Est du clocher.
	Gaspésie - Iles-de-la-Madeleine (3B)			749,853.14 \$	645,010.17 \$	86%	
	Saint-Jean-de-Brébeuf	Roberval	Catholique	253,044.48 \$	200,000.00 \$	79%	Rejointement et restauration de la maçonnerie.
	Saint-Édouard	La Baie	Catholique	8,515.56 \$	8,500.00 \$	100%	Réparation des colonnes de soutien.
	Saint-Félicien	Saint-Félicien	Catholique	19,502.55 \$	10,000.00 \$	51%	Finition et peinture.
	Saint-Michel-de-Mistassini	Mistassini	Catholique	77,907.57 \$	20,000.00 \$	26%	Peinture et isolation.
	Saint-Alexis	La Baie	Catholique	19,173.56 \$	16,000.00 \$	83%	Réfection de la fenestration du presbytère.
	Saint-François-Xavier	Chicoutimi	Catholique	675,188.94 \$	271,842.52 \$	40%	Réfection de la toiture.
	Sainte-Thérèse-de-l'Enfant-Jésus	Jonquière	Catholique	41,546.11 \$	10,000.00 \$	24%	Réfection de la fenestration.
MHC	Chapelle du Souvenir	Lac-Bouchette	Communauté religieuse	41,889.78 \$	35,000.00 \$	84%	Réparation de l'œil-de-bœuf et peinture de la chapelle souvenir.
	Saint-Nazaire	Saint-Nazaire	Catholique	42,797.49 \$	21,448.00 \$	50%	Isolation et étanchéité
	Saint-Mathieu	Jonquière	Catholique	39,661.18 \$	30,000.00 \$	76%	Réfection de la fenestration.
	Notre-Dame-de-Lorette	Notre-Dame-de-Lorette	Catholique	45,284.26 \$	16,000.00 \$	35%	Réfection de la toiture.
	Saguenay - Lac-Saint-Jean (4A)			1,264,511.48 \$	638,790.52 \$	51%	

Statut	Nom de l'édifice	Municipalité	Tradition	Coût travaux	Subvention	%	Description des travaux
	Tadoussac Protestant Chapel	Tadoussac	Anglican	5,078.47 \$	5,078.47 \$	100%	Réparation du revêtement extérieur et de structure
	Côte-Nord (4B)			5,078.47 \$	5,078.47 \$	100%	
	St.Andrew Presbyterian	Saint-André-Est	Presbytérien	9,789.04 \$	9,789.00 \$	100%	Restauration des planchers et des plaques de l'église.
	Saint-Barthélémy	Saint-Barthélémy	Catholique	26,822.00 \$	26,822.00 \$	100%	Peinture de la toiture.
	St.Mungo	Chatham	Église Unie	6,457.56 \$	5,489.00 \$	85%	Expertise pour la restauration de l'extérieur de l'église.
	Saint-Esprit	Saint-Esprit	Catholique	1,074.69 \$	913.49 \$	85%	Restauration de l'autel.
	St.Andrew	Buckingham	Église Unie	142,030.88 \$	133,651.00 \$	94%	Restauration de la rosace et de la maçonnerie.
	Saint-Gabriel-de-Brandon	Saint-Gabriel-de-Brandon	Catholique	12,148.92 \$	12,148.00 \$	100%	Soinage des pierres au niveau du clocher et restauration du plancher des cloches.
	St.Mary	Quyon	Catholique	12,404.00 \$	10,543.41 \$	85%	Réfection de la maçonnerie. Réparation des portes et fenêtres. Ventilation de la toiture.
	Saint-André-Avellin	Saint-André-Avellin	Catholique	151,010.93 \$	128,359.29 \$	85%	Restauration de la fenestration et des portes. Réfection de la toiture.
MHCI	Saint-Charles-Borromée	Joliette	Catholique	612,061.68 \$	478,265.00 \$	78%	Restauration de la pierre et des joints des murs extérieurs.
	Sainte-Anastasie	Lachute	Catholique	30,232.00 \$	30,232.00 \$	100%	Réfection du clocher.
	St.Matthew	Grenville	Anglican	154,899.00 \$	154,899.00 \$	100%	Restauration de la toiture de l'église et du clocher. Électricité et système d'alarme.
MHC	Christ Church	Saint-André-Est	Anglican	328,679.00 \$	328,679.00 \$	100%	Restauration des fondations, du plâtre à l'intérieur de l'église et système électrique
	Lachute United	Lachute	Église Unie	119,647.28 \$	101,043.00 \$	84%	Restauration de la toiture et de la fenestration.
	Saint-Louis-de-France	Terrebonne	Catholique	115,794.00 \$	100,000.00 \$	86%	Réparation et rejointement de la maçonnerie de l'église.
SPCO	Saint-Sauveur-des-Monts	Saint-Sauveur	Catholique	658,597.00 \$	50,000.00 \$	8%	Restauration de la toiture et peinture de l'église.
	Évangélique Baptiste Laurentides	Lachute	Autre tradition	90,858.80 \$	78,000.00 \$	86%	Restauration de la toiture, des fenêtres des portes et de la maçonnerie.
	Saint-Dominique	Luksville	Catholique	140,642.73 \$	119,546.00 \$	85%	Restauration de la toiture et de la maçonnerie.
	Laval - Laurentides - Lanaudière - Outaouais (5)			2,613,149.51 \$	1,768,379.19 \$	68%	
MHC	La-Présentation-de-la-Sainte-Vierge	La Présentation	Catholique	10,536.22 \$	7,500.00 \$	71%	Peinture en faux fini des portes. Redorer le lettrage et peinture de la corniche.
MHC	Sainte-Jeanne-de-Chantal	Notre-Dame-de-l'Île-Perrot	Catholique	74,080.41 \$	67,000.00 \$	90%	Réparation de la toiture de la sacristie et de l'église et peinture de la toiture.
MHC	Saint-Joachim	Chateauguay	Catholique	2,720.06 \$	2,720.06 \$	100%	Réparation et finition du plancher de l'église et de la sacristie.
MHC	Sainte-Marguerite-de-Blairfindie	L'Acadie	Catholique	101,729.39 \$	100,000.00 \$	98%	Réfection de la toiture en acier inoxydable. Ébénisterie extérieure de l'église.
	Mission Saint-François-Xavier	Kahnawake	Communauté religieuse	380,451.00 \$	358,005.00 \$	94%	Réfection de la toiture, de la maçonnerie, de la fenestration et des lucarnes.
	Saint-Marc	Saint-Marc-sur-Richelieu	Catholique	16,911.71 \$	5,000.00 \$	30%	Restauration de l'orgue.
	Saint-Hyacinthe-le-Confesseur	Saint-Hyacinthe	Catholique	31,324.39 \$	30,000.00 \$	96%	Expertise géotechnique.
MHC	Saint-Michel	Vaudreuil-Dorion	Catholique	23,907.13 \$	11,647.46 \$	49%	Réparation et peinture de la toiture.
	Précieux-Sang	Saint-Hyacinthe	Catholique	102,774.92 \$	100,000.00 \$	97%	Rejointement et injection de coulis de la maçonnerie de l'église et du presbytère.
	Marieville Baptist	Marieville	Autre tradition	5,000.00 \$	5,000.00 \$	100%	Réfection de la maçonnerie de la base du clocher et de la toiture.

RÉSERVATIONS DE FONDS • VOLET 1 (1^{er} avril 2001 au 31 mars 2002)

Statut	Nom de l'édifice	Municipalité	Tradition	Coût travaux	Subvention	%	Description des travaux
OAC	Saint-Édouard	Saint-Édouard-de-Napierville	Catholique	46,912.79 \$	35,000.00 \$	75%	Réparation des fissurations de la maçonnerie. Renforcement de la structure du toit.
	Sainte-Anne	Sainte-Anne-de-Sabrevois	Catholique	33,608.00 \$	20,000.00 \$	60%	Remplacement des portes. Peinture de la toiture.
	St.Paul	Huntingdon	Anglican	61,103.00 \$	61,103.00 \$	100%	Restauration des vitraux.
	St.Edward Presbyterian	Beauharnois	Presbytérien	645.07 \$	645.07 \$	100%	Installation de gouttières.
	St.Lambert United	Longueuil	Église Unie	52,925.72 \$	20,000.00 \$	38%	Restauration de la maçonnerie. Réfection du clocher.
	Olivet Baptist	Lac-Brome	Autre tradition	3,763.00 \$	3,763.00 \$	100%	Restauration de la maçonnerie de la façade de l'église.
	Russeltown Flatts United	Havelock	Église Unie	118,586.39 \$	116,213.00 \$	98%	Restauration de la toiture. Consolidation des poutres du plancher.
	Trinity Havelock	Hemmingford	Anglican	30,674.31 \$	30,000.00 \$	98%	Restauration de la maçonnerie et consolidation du plancher de la nef.
	Notre-Dame	Granby	Catholique	428,085.90 \$	300,000.00 \$	70%	Réfection de la toiture.
	Montréal (6A)			1,525,739.41 \$	1,273,586.59 \$	83%	
	Massawippi Union	Hatley Ouest	Autre tradition	44,424.28 \$	37,760.72 \$	85%	Recouvrement métallique de la toiture de l'église. Réparation du clocher et de la structure.
	Saint-Philippe	Windsor	Catholique	11,665.11 \$	9,915.34 \$	85%	Expertise pour la restauration de la toiture.
	Way's Mills Union	Ayer's Cliff	Autre tradition	137,647.18 \$	117,000.00 \$	85%	Restauration de la fenestration. Réparation du clocher, de la toiture et du revêtement extérieur.
	Saint-Pierre	La Patrie	Catholique	5,918.56 \$	5,030.78 \$	85%	Expertise pour la restauration de la toiture.
OAC	Archevêché de Sherbrooke	Sherbrooke	Catholique	865,897.91 \$	636,556.71 \$	74%	Restauration des fenêtres d'acier et des vitraux de la chapelle.
	Ulverton United	Melbourne	Église Unie	97,695.40 \$	80,247.00 \$	82%	Réfection de la toiture et de la charpente du plancher.
	St.James	Ayer's Cliff	Anglican	10,970.15 \$	9,214.93 \$	84%	Réparation des fondations, des fenêtres et des vitraux.
	Sacré-Cœur	Stanstead	Catholique	126,797.38 \$	97,000.00 \$	77%	Restauration de la maçonnerie de brique. Soinage du clocher et des toitures.
	St.Anne	Richmond	Anglican	107,013.83 \$	90,961.75 \$	85%	Restauration de la maçonnerie et rejointoiement de la brique. Réparation des corniches.
	Fillie de la Charité	Sherbrooke	Communauté religieuse	292,971.56 \$	225,472.00 \$	77%	Rejointoiement de la maçonnerie. Isolation et recouvrement en ardoise de la toiture.
	Centenary United	Stanstead	Église Unie	546,656.97 \$	464,000.00 \$	85%	Isolation et recouvrement en ardoise de la toiture. Réparation au plafond de la nef.
	Estrie (6B)			2,247,658.33 \$	1,773,159.23 \$	79%	
	Saint-Urbain	Rémigny	Catholique	35,275.92 \$	29,985.00 \$	85%	Réfection du plancher, des bancs et des boiseries murales. Peinture du plafond et des murs.
	Saint-Laurent	Gallichan	Catholique	76,617.70 \$	65,125.00 \$	85%	Étanchéité du clocher. Restauration des fenêtres et des portes.
	Abitibi (7)			111,893.62 \$	95,110.00 \$	85%	

RÉSERVATIONS DE FONDS • VOLET 1 (1^{er} avril 2001 au 31 mars 2002)

Statut	Nom de l'édifice	Municipalité	Tradition	Coût travaux	Subvention	%	Description des travaux
	Sainte-Cécile	Trois-Rivières	Catholique	31,573.00 \$	26,585.00 \$	84%	Réfection des fenêtres.
	Saint-Pierre	Shawinigan	Catholique	85,377.00 \$	69,900.00 \$	82%	Restauration des fenêtres et de la maçonnerie.
	Sainte-Gertrude	Béancour	Catholique	39,522.00 \$	25,690.00 \$	65%	Restauration de la maçonnerie.
MHC	Saint-Édouard-de-Gentilly	Béancour	Catholique	18,944.00 \$	11,900.00 \$	63%	Réparation du portique de l'église et de la cheminée.
MHC	Saint-François-Xavier	Saint-François-du-Lac	Catholique	20,401.00 \$	15,300.00 \$	75%	Peinture de la toiture, des clochers et de la façade en bois.
	Immaculée-Conception	Trois-Rivières	Catholique	51,457.00 \$	44,300.00 \$	86%	Restauration des vitraux.
	Sainte-Ursule	Sainte-Ursule	Catholique	44,165.00 \$	37,500.00 \$	85%	Restauration de la maçonnerie.
	Saint-Michel	Yamaska	Catholique	60,961.00 \$	50,000.00 \$	82%	Réfection des murs extérieurs.
	Sainte-Sophie	Sainte-Sophie-de-Lévrard	Catholique	13,439.00 \$	3,360.00 \$	25%	Installation d'un système incendie.
	Notre-Dame-du-Cap	Cap-de-la-Madeleine	Communauté religieuse	15,713.00 \$	13,350.00 \$	85%	Restauration du mausolée abritant le tombeau du christ.
	Saint-Norbert	Norberville	Catholique	24,801.00 \$	16,000.00 \$	65%	Réfection du clocher.
	Saint-Patrice	Tingwick	Catholique	30,295.00 \$	17,500.00 \$	58%	Réparation de la maçonnerie et de la fenêtre en forme d'oeil de bœuf.
	Sainte-Anne-du-Sault	Daveluyville	Catholique	15,590.00 \$	7,000.00 \$	45%	Rejointoiement de la maçonnerie.
	Saint-Eusèbe	Princeville	Catholique	11,753.00 \$	9,990.00 \$	85%	Réfection de clocher.
	Saint-Frédéric	Drummondville	Catholique	45,156.00 \$	34,562.00 \$	77%	Réfection de la toiture. Réparation du clocher.
	Saint-David	Saint-David	Catholique	6,989.00 \$	5,940.00 \$	85%	Réfection de la maçonnerie. Réparation des portes et fenêtres. Ventilation de la toiture.
	Saint-Wenceslas	Saint-Wenceslas	Catholique	6,789.00 \$	5,771.00 \$	85%	Réfection du clocher et des 12 colonnes du clocher.
	Saint-Antoine-de-Padoue	Louiseville	Catholique	207,700.00 \$	176,550.00 \$	85%	Réfection du clocher. Imperméabilité des fondations. Réparation des vitraux.
	The Ascension	Inverness	Anglican	98,925.00 \$	70,000.00 \$	71%	Nouvelle fondation et escalier intérieur. Ventilation du sous-sol, drainage et plomberie.
	Sainte-Monique	Sainte-Monique	Catholique	108,521.00 \$	67,968.00 \$	63%	Restauration de l'orgue. Réparation de la base du clocher.
	Saint-Elphège	Saint-Elphège	Catholique	4,674.00 \$	3,973.00 \$	85%	Peinture de la toiture.
	Mauricie - Centre-du-Québec (8)			942,745.00 \$	713,139.00 \$	76%	

RÉSERVATIONS DE FONDS • VOLET 2 (1^{er} avril 2001 au 31 mars 2002)

Statut	Nom de l'édifice	Municipalité	Tradition	Coût travaux	Subvention	%	Description des travaux
	Maison Saint-Gabriel	Montréal	Communauté religieuse	3,365.00 \$	2,900.00 \$	86%	Restauration d'une chasuble.
	Hospitalières de Saint-Joseph	Montréal	Communauté religieuse	15,753.60 \$	13,390.00 \$	85%	Restauration du tableau Mort de Saint-François-Xavier.
SHC	Sœurs Grises	Montréal	Communauté religieuse	5,450.00 \$	4,635.00 \$	85%	Restauration de parements et de reliquaires.
MLHC	Notre-Dame-de-l'Annonciation	Québec	Catholique	3,678.00 \$	3,126.30 \$	85%	Restauration des sculptures et du tableau de St-François D'Assise en prière.
	Augustines de la Miséricorde	Québec	Communauté religieuse	7,633.40 \$	6,870.06 \$	90%	Restauration du tableau ex-voto Un navire dans la tourmente.
	Sainte-Anastasie	Lyster	Catholique	5,483.14 \$	4,660.00 \$	85%	Restauration d'une châsse de laiton et verre.
MHC	Notre-Dame-de-Bon-Secours	L'Islet-sur-Mer	Catholique	9,031.05 \$	7,676.00 \$	85%	Restauration du tableau de l'Annonciation.
SPCO	Archevêché de Rimouski	Rimouski	Catholique	7,257.09 \$	5,443.00 \$	75%	Restauration du tableau représentant Saint-Jérôme.
MHCI	Saint-Jérôme	Matane	Catholique	143,069.00 \$	121,609.00 \$	85%	Restauration des bancs de l'église selon le devis préparé par le CCQ.
MHC	Chapelle du Souvenir	Lac-Bouchette	Communauté religieuse	76,799.32 \$	65,279.42 \$	85%	Restauration du chemin de croix.
MHCI	Saint-Charles-Borromée	Joliette	Catholique	166,913.16 \$	116,839.00 \$	70%	Restauration de peintures murales et du chemin de croix.
MHC	Saint-Mathias	Saint-Mathias-sur-Richelieu	Catholique	2,848.34 \$	2,421.09 \$	85%	Restauration de l'œuvre Élection de Mathias dans le collège des apôtres.
	Sainte-Anne	Sainte-Anne-de-la-Pérade	Catholique	290,291.00 \$	246,747.00 \$	85%	Restauration du tabernacle, de l'autel en tombeau de la sacristie et du chandelier pascal.
Volet 2 (Mobiliier et oeuvre d'art)				737,572.10 \$	601,595.87 \$	82%	
TOTAL				20,013,935.54 \$	14,218,500.44 \$	71%	

Légende Statut : AHD, Arrondissement historique désigné; MHCI, Monument historique cité; MHR, Monument historique reconnu; MHC, Monument historique classé; MLHC, Monument et lieu historique classé; SHR, Site historique reconnu; SHC, Site historique classé; OAR, Oeuvre d'art reconnue; OAC, Oeuvre d'art classée; OAMC, Oeuvre d'art mobiliier classée.

ANNONCE DES PROJETS URGENTS (Budget 2001-2002)

Fondation du patrimoine religieux du Québec

FPRQ Région	Église	Municipalité	Tradition	Coût total des travaux	Subvention demandée	Subvention %	Problématique	URGENCE				
								Statut	Structure	Sécurité	Échafaudage	MCCQ Région
01	St James' United	Montréal	UN	480,000 \$	480,000 \$	100%	Travaux au clocher; injection, consolidation de la structure. Maintien des échafaudages.	MHC	X	X	X	6
01	Saint-Édouard	Montréal	CA	342,000 \$	300,000 \$	88%	Rejointoiement de la maçonnerie (sécurité des lieux) et renforcement de la structure du parvis.		X	X		6
01	St. Stephen's	Montréal	AN	300,000 \$	300,000 \$	100%	Restauration de la salle paroissiale (risque d'effondrement).	OAR	X	X		6
01	Notre-Dame-de-Lourdes	Montréal	CR	700,000 \$	600,000 \$	86%	Travaux de maçonnerie (risque d'effondrement).		X	X		6
01	Saint-Pierre-Àpôtre	Montréal	CA	120,000 \$	100,000 \$	83%	Église fait partie intégrante d'un site historique classé. Travaux de maçonnerie (signes d'effondrement), restauration des vitraux (affaissement et déformation).	SHC		X		6
01	Wesley United Church	Montréal	UN	92,200 \$	78,400 \$	85%	Restauration de vitraux cassés (infiltration d'eau).				X	6
01	Nativité-de-la-Sainte-Vierge	Montréal	CA	23,600 \$	20,000 \$	85%	Travaux urgents de toiture (infiltration d'eau).				X	6
01	Notre-Dame-des-Sept-Douleurs	Montréal	CA	74,615 \$	25,000 \$	34%	Travaux de peinture fenêtres et portes.				X	6
01	Sacré-Cœur-de-Jésus	Montréal	CA	15,568 \$	13,300 \$	85%	Réfection des cheminées.			X		6
01	Séminaire Saint-Sulpice	Montréal	CR	340,000 \$	272,440 \$	80%	Réfection de la toiture (infiltration d'eau).	AHD SHC • MHC			X	6
01	Saint-Enfant-Jésus	Montréal	CA	180,000 \$	150,000 \$	83%	Travaux de maçonnerie			X		6
01	Très-Saint-Nom-de-Jésus	Montréal	CA	29,600 \$	25,000 \$	84%	Travaux à la structure de bois et de maçonnerie.		X			6
01	Côte-des-Neiges Presbyterian	Montréal	PR	108,000 \$	81,000 \$	75%	Réfection de la toiture (infiltration d'eau).				X	6
01	Adventiste du 7 ^e jour	Montréal	AD	120,000 \$	100,000 \$	83%	Pénétration d'eau par les murs. Travaux de maçonnerie.				X	6
TOTAL : Région 01				2,925,583 \$	2,545,140 \$							

ANNONCE DES PROJETS URGENTS (Budget 2001-2002)

FPRQ Région	Édifice	Municipalité	Tradition		Subvention		Subvention %	Problématique	Statut	URGENCE			
			CA total des travaux	CA	demande	80%				Structure	Sécurité	Évacuation	MCCQ Région
02A	Notre-Dame-de-Québec (presbytère)	Québec	221,000 \$	CA	176,800 \$	80%	Situé dans l'arrondissement historique du Vieux-Québec. Réfection de la toiture du presbytère (infiltration)	AHD			X		3
02A	Cathédrale Holy Trinity (Carter Hall)	Québec	443,000 \$	AN	389,840 \$	88%	Fait partie du site historique classé. Travaux de maçonnerie (bombement). Réfection de la toiture (infiltration).	AHD	X		X		3
02A	Saint-Casimir	Saint-Casimir	740,000 \$	CA	602,000 \$	81%	Cote A. valeur exceptionnelle d'intérêt national selon l'inventaire local. Réfection des toitures et clocher.				X		3
02A	Nativité de Notre-Dame	Beauport	74,800 \$	CA	59,840 \$	80%	Située dans l'arrondissement historique de Beauport. Travaux intérieurs, consolidation des éléments décoratifs.	AHD		X			3
02A	Saint-Jean-Baptiste	Québec	352,405 \$	CA	330,000 \$	94%	Réfection urgente mur arrière, coin nord.	MHC-OMAC	X	X			3
TOTAL : Région 02A			1,831,205 \$		1,558,480 \$								
02B	Saint-Henri	Lévis	54,000 \$	CA	40,500 \$	75%	Église à haute valeur patrimoniale, œuvres d'art classées. Restauration et remise en place des clochetons.	OMAC		X			12
02B	Saint-Romuald	Saint-Romuald	407,500 \$	CA	346,375 \$	85%	Attribution de statut de monument classé à l'étude. Réfection de la toiture et du clocher (infiltration et endommagement des finis intérieures).				X		12
02B	Notre-Dame-de-Bonsejours	L'Islet-sur-Mer	109,650 \$	CA	93,200 \$	85%	Monument historique classé. Installation d'un système de gicleurs et de paratonnerres.	MHC-OMAC		X			12
02B	Saint-Paul	Saint-Paul-de-Montminy	250,000 \$	CA	200,000 \$	80%	Réfection de la maçonnerie et fenestration (façade principale et latérale)		X		X		12
TOTAL : Région 02B			821,150 \$		680,075 \$								
03A	Saint-Jacques-le-Majeur	Causapsal	169,880 \$	CA	144,400 \$	85%	Réfection de la toiture et plancher du clocher (infiltration importante).				X		1
03A	Saint-Nom-de-Marie	Sayabec	191,845 \$	CA	163,100 \$	85%	Travaux de maçonnerie.		X				1
03A	Saint-Jérôme	Matane	110,000 \$	CA	93,500 \$	85%	Travaux à la toiture (infiltration).				X		1
TOTAL : Région 03A			471,725 \$		401,000 \$								
03B	Saint-Bonaventure	Bonaventure	307,200 \$	CA	261,100 \$	85%	Classé 1 pour sa valeur patrimoniale selon un inventaire régional. Consolidation et réfection de la toiture, installation de paratonnerres.		X		X		11
03B	Saint-Maurice	Saint-Maurice-de-l'Échoouene	9,720 \$	CA	9,500 \$	98%	Travaux d'électricité et d'isolation.			X			11
TOTAL : Région 03B			316,920 \$		270,600 \$								
04A	Cathédrale Saint-François-Xavier	Chicoutimi	602,400 \$	CA	147,650 \$	45%	Réfection complète de la toiture. Budget Table régionale 124 000\$.		X		X		2
04A	Saint-Jean-de-Brébeuf	Roberval	253,044 \$	CA	130,000 \$	79%	Rejointement de la maçonnerie (plusieurs pierres risquent de tomber, fissures au clocher). Budget Table régionale 70 000\$.			X			2
TOTAL : Région 04A			855,444 \$		277,650 \$								

ANNONCE DES PROJETS URGENTS (Budget 2001-2002)

Fondation du patrimoine religieux du Québec

26

FPRQ Région	Édifice	Municipalité	Titration	Coût total des travaux	Subvention demandée	Subvention %	Problématique	Statut	Structure	Sécurité	Étanchéité	MCCQ Région
04B	Petite Chapelle de Tadoussac	Tadoussac	CA	93,000 \$	93,000 \$	100%	Monument historique. Installation d'une protection contre les incendies.			X		9
04B	St Andrew and St. George	Baie-Comeau	AN	58,000 \$	58,000 \$	100%	Travaux de fenestration, réfection du plancher, mise aux normes de l'escalier arrière.			X	X	9
TOTAL : Région 04B				151,000 \$	151,000 \$							
05	Cathédrale Saint-Jérôme	Saint-Jérôme	CA	270,000 \$	200,000 \$	74%	Cité monument historique par la Ville de Saint-Jérôme. Travaux exploratoires, consolidation et réparation du mur de façade. Risques d'effondrement.		X	X		15
05	Cathédrale Saint-Charles-Borromée	Joliette	CA	515,000 \$	400,000 \$	78%	Église mère du diocèse de Joliette. Travaux de maçonnerie.		X			14
05	Saint-Philippe	Lachute	CA	772,968 \$	200,000 \$	39%	Reconnaissance patrimoniale locale. Travaux de maçonnerie (risques d'effondrement). Budget Table régionale 100 000\$.		X	X		15
05	Christ Church	Saint-André-Est	AN	100,000 \$	100,000 \$	100%	Bien culturel classé. Travaux d'étanchéité au niveau de la toiture.				X	15
05	St Matthews	Grenville	AN	162,000 \$	90,000 \$	100%	Reconnaissance patrimoniale locale. Réfection du toit et sa charpente, stabilisation de la structure et électricité. Budget Table régionale 72 000\$.			X	X	15
05	Assomption-de-la-Sainte-Vierge	L'Assomption	CA	250,000 \$	100,000 \$	40%	Consolidation et stabilisation des murs extérieurs de l'église.			X		14
05	Sainte-Rose-de-Lima	Laval	CA	250,000 \$	100,000 \$	40%	Consolidation des fondations et des murs pour sécuriser le bien.			X		13
05	Saint-Camillus	La Pêche	CA	95,000 \$	80,000 \$	84%	Travaux de maçonnerie et consolidation du clocher.		X	X		7
TOTAL : Région 05				2,414,968 \$	1,270,000 \$							
06A	Cathédrale Saint-Jean l'Évangéliste	Saint-Jean-sur-Richelieu	CA	1,100,000 \$	700,000 \$	64%	Valeur patrimoniale classée A selon le Comité d'Art Sacré. Réfection de la toiture, restauration des fenêtres et portes, travaux de maçonnerie.			X		16
06A	Notre-Dame	Granby	CA	600,000 \$	300,000 \$	67%	Plus vieille église CA de Granby. Réfection de la toiture (infiltration à plusieurs endroits). Budget Table régionale 100 000\$.				X	16
06A	Précieux-Sang	Saint-Hyacinthe	CA	175,000 \$	150,000 \$	86%	Contient des peintures de Guido Nincheri. Travaux urgents sur la toiture. Travaux sur la ventilation, le solinage.				X	16
06A	Russelltown United Church	Saint-Chrysostome	UN	135,000 \$	89,000 \$	100%	Classé A selon l'évaluation patrimoniale régionale. Stabilisation de la structure et réfection de la toiture et travaux de maçonnerie. Budget Table régionale 46 000\$.		X		X	16
06A	Sainte-Famille	Granby	CA	1,200,000 \$	100,000 \$	67%	Travaux à la toiture, la maçonnerie et sur la fenestration. La ville de Granby va contribuer pour 125 000 \$ au projet. Budget Table régionale et Ministre 700 000\$		X		X	16
TOTAL : Région 06A				3,210,000 \$	1,339,000 \$							

ANNONCE DES PROJETS URGENTS (Budget 2001-2002)

FPO Région	Édifice	Municipalité	Tradition		Coût total des travaux		Subvention demandée	Subvention %	Problématique	URGENCE					
			CA	CR	CA	CR				Statut	Structure	Sécurité	Étanchéité	MCCQ Région	
06B	Archevêché de Sherbrooke	Sherbrooke	CA		934,200 \$		325,750 \$	68%	Œuvres d'art classées dans la chapelle. Remplacement des fenêtres d'acier. Réfection des fenêtres. Budget Table régionale 310 000\$.				X		5
06B	Sacré-Cœur	Stanstead	CA		88,000 \$		88,000 \$	100%	Travaux de maçonnerie, d'ébénisterie, travaux de solinage et d'éléments métalliques sur la façade principale (risque d'effondrement).			X			5
06B	Saint-Pierre	La Patrie	CA		351,000 \$		275,770 \$	79%	Travaux de toiture et de maçonnerie. Travaux de ferblanterie et maçonnerie.			X			5
TOTAL : Région 06B					1,373,200 \$		689,520 \$								
08	Saint-Antoine-de-Padoue	Louiseville	CA		207,700 \$		176,550 \$	85%	Déformations de la structure de métal d'une tour, fissures de la maçonnerie et infiltrations suite à un incendie.			X			4
08	Sainte-Cécile	Trois-Rivières	CA		31,275 \$		26,585 \$	85%	Réfection des ouvertures (infiltration).				X		4
08	Saint-Pierre	Shawinigan	CA		82,250 \$		69,900 \$	85%	Restaurer la fenestration, réparation de la maçonnerie.				X		4
08	Saint-Eusèbe	Princeville	CA		466,000 \$		350,000 \$	75%	Consolider la charpente et refaire le revêtement de la toiture (infiltration importante).		X				17
08	Cathédrale Immaculée-Conception	Trois-Rivières	CA		53,760 \$		44,300 \$	82%	Réfection des soudures et des supports des vitraux. Œuvre majeure de Guido Nincheri.						4
08	Saint-Thomas	Pierreville	CA		64,600 \$		48,500 \$	75%	Travaux de maçonnerie				X		17
08	Sanctuaire Notre-Dame-du-Cap	Cap-de-la-Madeleine	CR		15,715 \$		13,350 \$	85%	Mausolée abritant le tombeau du Christ. Rejointement au haut des murs (infiltration majeure).				X		4
08	Saint-Médard	Warwick	CA		63,420 \$		42,000 \$	66%	Réfection des ouvertures et réparation de la toiture du presbytère.						17
08	Sainte-Ursule	Sainte-Ursule	CA		44,170 \$		37,500 \$	85%	En voie d'être citée par la municipalité. Travaux de maçonnerie (risque d'effondrement).			X			17
TOTAL : Région 08					1,028,690 \$		808,685 \$								
GRAND TOTAL :					15,400,085 \$		9,991,150 \$								

Légende

Tradition religieuses

AD: Adventiste, AN: Anglican, CA: Catholique, CR: Communauté religieuse, PR: Presbytérien, UN: Église Unie

Statut

AHD, Arrondissement historique désigné; MHC, Monument historique cité; MHR, Monument historique reconnu; MLC, Monument historique classé; MLHC, Monument et lieu historique classé;

SHR, Site historique reconnu; SHC, Site historique classé; OAR, Œuvre d'art reconnue; OAC, Œuvre d'art classée; OAMC, Œuvre d'art mobilier classée.

LA FONDATION DU PATRIMOINE RELIGIEUX DU QUÉBEC

**ÉTATS FINANCIERS
DE L'EXERCICE TERMINÉ LE 31 MARS 2002**

TABLE DES MATIÈRES

RAPPORT DES VÉRIFICATEURS	1
ÉTATS FINANCIERS	
Résultats	2
Évolution des actifs nets	3
Bilan	4
Flux de trésorerie	5
Notes complémentaires	6 à 10

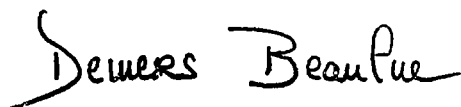
RAPPORT DES VÉRIFICATEURS

Aux membres de
LA FONDATION DU PATRIMOINE RELIGIEUX DU QUÉBEC

Nous avons vérifié le bilan de LA FONDATION DU PATRIMOINE RELIGIEUX DU QUÉBEC au 31 mars 2002 et les états des résultats, de l'évolution des actifs nets et des flux de trésorerie de l'exercice terminé à cette date. La responsabilité de ces états financiers incombe à la direction de la Fondation. Notre responsabilité consiste à exprimer une opinion sur ces états financiers en nous fondant sur notre vérification.

Notre vérification a été effectuée conformément aux normes de vérification généralement reconnues du Canada. Ces normes exigent que la vérification soit planifiée et exécutée de manière à fournir l'assurance raisonnable que les états financiers sont exempts d'inexactitudes importantes. La vérification comprend le contrôle par sondages des éléments probants à l'appui des montants et des autres éléments d'information fournis dans les états financiers. Elle comprend également l'évaluation des principes comptables suivis et des estimations importantes faites par la direction, ainsi qu'une appréciation de la présentation d'ensemble des états financiers.

À notre avis, ces états financiers donnent, à tous les égards importants, une image fidèle de la situation financière de la Fondation au 31 mars 2002 ainsi que des résultats de son exploitation et de ses flux de trésorerie pour l'exercice terminé à cette date selon les principes comptables généralement reconnus du Canada.



Société en nom collectif de comptables agréés

Montréal, le 12 avril 2002

LA FONDATION DU PATRIMOINE RELIGIEUX DU QUÉBEC

2.

RÉSULTATS
DE L'EXERCICE TERMINÉ LE 31 MARS 2002

	2 0 0 2				2 0 0 1			
	Fonds investis en immobilisations	Fonds affectés	Fonds d'administration générale	Total	Fonds investis en immobilisations	Fonds affectés	Fonds d'administration générale	Total
PRODUITS								
Aide financière – ministère de la Culture et des Communications du Québec (note 9)	- \$	15 000 000 \$	- \$	15 000 000 \$	- \$	24 936 760 \$	- \$	24 936 760 \$
Intérêts	-	5 278 325	111 256	5 389 581	-	4 231 355	241 103	4 472 458
Contribution	-	-	-	-	-	-	9 702	9 702
Commandite et publication des biens d'Église	-	-	12 621	12 621	-	-	3 500	3 500
Amortissement de la subvention – échange de données informatiques	3 950	-	-	3 950	-	-	-	-
	<u>3 950</u>	<u>20 278 325</u>	<u>123 877</u>	<u>20 406 152</u>	<u>-</u>	<u>29 168 115</u>	<u>254 305</u>	<u>29 422 420</u>
CHARGES								
Aide financière (note 9)	-	15 497 942	-	15 497 942	-	23 601 869	-	23 601 869
Intérêts des emprunts	-	5 278 325	-	5 278 325	-	4 231 355	-	4 231 355
Personnel administratif	-	-	157 697	157 697	-	-	124 502	124 502
Loyer	-	-	6 150	6 150	-	-	4 634	4 634
Assurances	-	-	4 324	4 324	-	-	4 128	4 128
Communications	-	-	4 487	4 487	-	-	4 004	4 004
Imprimerie et photocopies	-	-	10 534	10 534	-	-	3 405	3 405
Promotion	-	-	23 928	23 928	-	-	22 200	22 200
Frais de déplacement et de représentation	-	-	22 056	22 056	-	-	20 847	20 847
Frais de bureau	-	-	10 708	10 708	-	-	11 328	11 328
Honoraires professionnels	-	-	25 804	25 804	-	-	28 055	28 055
Amortissement des immobilisations	5 122	-	-	5 122	637	-	-	637
Planification stratégique	-	-	4 999	4 999	-	-	1 613	1 613
Informatique	-	-	6 316	6 316	-	-	202	202
Projet spécial - stages	-	-	924	924	-	-	9 702	9 702
Projet spécial – révision de la méthode de pointage des églises	-	-	-	-	-	-	-	-
Projet spécial – publication des biens d'Église	-	-	-	-	-	-	2 150	2 150
	<u>5 122</u>	<u>20 776 267</u>	<u>307 927</u>	<u>21 089 316</u>	<u>637</u>	<u>27 833 224</u>	<u>236 770</u>	<u>28 070 631</u>
EXCÉDENT (INSUFFISANCE) DES PRODUITS SUR LES CHARGES	<u>(1 172) \$</u>	<u>(497 942) \$</u>	<u>(184 050) \$</u>	<u>(683 164) \$</u>	<u>(637) \$</u>	<u>1 334 891 \$</u>	<u>17 535 \$</u>	<u>1 351 789 \$</u>

LA FONDATION DU PATRIMOINE RELIGIEUX DU QUÉBEC

3. ÉVOLUTION DES ACTIFS NETS
DE L'EXERCICE TERMINÉ LE 31 MARS 2002

	2 0 0 2			
	Fonds investis en immobilisations	Fonds affectés	Fonds d'administration générale	Total
SOLDE AU DÉBUT	1 365 \$	(2 137 434) \$	87 890 \$	(2 048 179) \$
EXCÉDENT (INSUFFISANCE) DES PRODUITS SUR LES CHARGES	(1 172)	(497 942)	(184 050)	(683 164)
VIREMENT INTERFONDS (note 10)	-	(165 000)	165 000	-
INVESTIS EN IMMOBILISATIONS	<u>10 340</u>	-	(10 340)	-
SOLDE À LA FIN	<u>10 533</u> \$	<u>(2 800 376)</u> \$	<u>58 500</u> \$	<u>(2 731 343)</u> \$
	2 0 0 1			
	Fonds investis en immobilisations	Fonds affectés	Fonds d'administration générale	Total
SOLDE AU DÉBUT	2 002 \$	(3 472 325) \$	70 355 \$	(3 399 968) \$
EXCÉDENT (INSUFFISANCE) DES PRODUITS SUR LES CHARGES	(637)	1 334 891	17 535	1 351 789
SOLDE À LA FIN	<u>1 365</u> \$	<u>(2 137 434)</u> \$	<u>87 890</u> \$	<u>(2 048 179)</u> \$

LA FONDATION DU PATRIMOINE RELIGIEUX DU QUÉBEC

BILAN
AU 31 MARS 2002

	2002				2001			
	Fonds investis en immobilisations	Fonds affectés	Fonds d'administration générale	Total	Fonds investis en immobilisations	Fonds affectés	Fonds d'administration générale	Total
ACTIF À COURT TERME								
Encaisse	-	\$ 4 051 885	\$ 48 222	\$ 4 100 107	-	\$ 4 417 294	\$ 59 678	\$ 4 476 972
Intérêts à recevoir	-	1 497 813	5 676	1 503 489	-	1 492 329	17 335	1 509 664
Débiteurs (note 3)	5 325	10 955	23 202	39 482	-	-	18 022	18 022
Subventions à recevoir échéant à moins d'un an	-	11 367 359	-	11 367 359	-	10 791 684	-	10 791 684
AUTRES	5 325	16 928 012	77 100	17 010 437	-	16 701 307	95 035	16 796 342
SUBVENTIONS À RECEVOIR (note 4)	-	77 559 008	-	77 559 008	-	65 534 155	-	65 534 155
IMMOBILISATIONS (note 5)	24 958	-	-	24 958	1 365	-	-	1 365
PASSIF À COURT TERME	30 283	\$ 94 487 020	\$ 77 100	\$ 94 594 403	1 365	\$ 82 235 462	\$ 95 035	\$ 82 331 862
Créditeurs (note 6)	-	\$ 8 361 029	\$ 18 600	\$ 8 379 629	-	\$ 8 047 057	\$ 7 145	\$ 8 054 202
Dette à long terme échéant à moins d'un an	-	11 367 359	-	11 367 359	-	10 791 684	-	10 791 684
SUBVENTION REPORTÉE	-	19 728 388	18 600	19 746 988	-	18 838 741	7 145	18 845 886
DETTES À LONG TERME (note 7)	19 750	-	-	19 750	-	-	-	-
ACTIFS NETS	-	77 559 008	-	77 559 008	-	65 534 155	-	65 534 155
Investis en immobilisations	10 533	-	-	10 533	1 365	-	-	1 365
Affectés d'origine externe (note 8)	-	(2 800 376)	-	(2 800 376)	-	(2 137 434)	-	(2 137 434)
Non affectés	-	-	58 500	58 500	-	-	87 890	87 890
AU NOM DU CONSEIL	10 533	(2 800 376)	58 500	(2 731 343)	1 365	(2 137 434)	87 890	(2 048 179)
	30 283	\$ 94 487 020	\$ 77 100	\$ 94 594 403	\$ 1 365	\$ 82 235 462	\$ 95 035	\$ 82 331 862

[Signé] Père François Boissonneault, administrateur

[Signé] Monsieur Paul-Émile Gilbert, administrateur

LA FONDATION DU PATRIMOINE RELIGIEUX DU QUÉBEC

5. FLUX DE TRÉSORERIE
DE L'EXERCICE TERMINÉ LE 31 MARS 2002

	2 0 0 2	2 0 0 1
ACTIVITÉS DE FONCTIONNEMENT		
Excédent (insuffisance) des produits sur les charges	(683 164) \$	1 351 789 \$
Amortissement des immobilisations	5 122	637
Subvention reportée	19 750	-
Variation nette des éléments hors caisse du fonds de roulement	310 142	1 092 308
Variation nette des subventions à recevoir à long terme	(15 000 000)	(24 936 760)
Encaissement de subventions	<u>2 399 472</u>	<u>1 641 884</u>
	<u>(12 948 678)</u>	<u>(20 850 142)</u>
ACTIVITÉS DE FINANCEMENT		
Produit de la dette à long terme	15 000 000	24 936 760
Remboursement de la dette à long terme	<u>(2 399 472)</u>	<u>(1 641 884)</u>
	<u>12 600 528</u>	<u>23 294 876</u>
ACTIVITÉS D'INVESTISSEMENT		
Acquisition d'immobilisations	<u>(28 715)</u>	-
AUGMENTATION (DIMINUTION) DES ESPÈCES ET QUASI-ESPÈCES		
	(376 865)	2 444 734
ESPÈCES ET QUASI-ESPÈCES AU DÉBUT	<u>4 476 972</u>	<u>2 032 238</u>
ESPÈCES ET QUASI-ESPÈCES À LA FIN	<u>4 100 107</u> \$	<u>4 476 972</u> \$

LA FONDATION DU PATRIMOINE RELIGIEUX DU QUÉBEC

6.

NOTES COMPLÉMENTAIRES DE L'EXERCICE TERMINÉ LE 31 MARS 2002

1. CONSTITUTION ET NATURE DES ACTIVITÉS

La Fondation du Patrimoine Religieux du Québec a été constituée le 13 juillet 1995 en vertu de la partie III de la *Loi sur les compagnies du Québec*. La mission de la Fondation est d'assurer la restauration, l'entretien préventif et la mise en valeur des lieux de culte, des dépendances et des objets religieux patrimoniaux.

2. CONVENTIONS COMPTABLES

COMPTABILITÉ PAR FONDS. La Fondation utilise la méthode de la comptabilité par fonds selon laquelle les ressources sont réparties entre les fonds suivant leurs activités et leurs objectifs respectifs.

Les activités courantes de la Fondation sont comptabilisées dans le fonds d'administration générale.

Le fonds affecté est constitué de sommes empruntées et cautionnées par le ministère de la Culture et des Communications du Québec. L'utilisation des fonds affectés est régie par les conditions énoncées dans le protocole d'entente intervenu entre la Fondation et le Ministère.

CONSTATATION DES APPORTS. La Fondation utilise la méthode du report pour constater les apports. Selon cette méthode, les apports affectés à des charges d'exercices futurs sont reportés et constatés à titre de produits au cours de l'exercice où sont engagées les dépenses auxquelles ils sont affectés. Les charges d'aide financière sont comptabilisées par la Fondation à la date de signature du protocole d'entente avec les bénéficiaires.

IMMOBILISATIONS. Les immobilisations sont comptabilisées au coût, net de l'amortissement cumulé s'y rapportant.

La Fondation pourvoit à l'amortissement des immobilisations en fonction de leur durée de vie utile selon les méthodes et les taux suivants :

	<u>Méthodes</u>	<u>Taux</u>
Mobilier et agencements	Dégressif	20 %
Équipement informatique	Linéaire	3 ans

SERVICES RENDUS PAR LES BÉNÉVOLES. La Fondation a pour politique de ne pas comptabiliser aux états financiers la valeur des services rendus sans restriction par les bénévoles en raison de la difficulté à déterminer la juste valeur des apports reçus sous forme de services.

UTILISATION D'ESTIMATIONS. La préparation d'états financiers selon les principes comptables généralement reconnus exige que la direction fasse des estimations et des hypothèses qui touchent les éléments d'actif et de passif présentés, la divulgation de l'actif et du passif éventuel à la date des états financiers et les produits et les charges présentés pour l'exercice. Les résultats réels pourraient différer des estimations.

LA FONDATION DU PATRIMOINE RELIGIEUX DU QUÉBEC

7.

NOTES COMPLÉMENTAIRES DE L'EXERCICE TERMINÉ LE 31 MARS 2002

3. DÉBITEURS

	2 0 0 2			2 0 0 1	
	Fonds investis en immobilisations	Fonds affectés	Fonds d'administration générale	Total	Total
À recevoir du Fonds du Patrimoine Religieux du Québec	- \$	- \$	15 714 \$	15 714 \$	13 026 \$
À recevoir du fonds d'administration générale	-	10 955	-	10 955	-
Autres	<u>5 325</u>	<u>-</u>	<u>7 488</u>	<u>12 813</u>	<u>4 996</u>
	<u>5 325</u> \$	<u>10 955</u> \$	<u>23 202</u> \$	<u>39 482</u> \$	<u>18 022</u> \$

4. SUBVENTIONS À RECEVOIR

Ces subventions du ministère de la Culture et des Communications du Québec, échéant entre octobre 2002 et février 2007, portent intérêt à des taux variant de 5,75 % à 8,15 %.

Les versements en capital sont encaissables dans les délais suivants :

2003	11 367 359 \$
2004	15 339 352
2005	19 319 472
2006	22 960 223
2007	19 939 961

5. IMMOBILISATIONS

	2 0 0 2		2 0 0 1	
	Coût	Amortissement cumulé	Montant net	Montant net
Mobilier et agencements	6 241 \$	3 185 \$	3 056 \$	1 365 \$
Équipement informatique	<u>38 490</u>	<u>16 588</u>	<u>21 902</u>	<u>-</u>
	<u>44 731</u>	<u>19 773</u>	<u>24 958</u>	<u>1 365</u>

LA FONDATION DU PATRIMOINE RELIGIEUX DU QUÉBEC

8.

NOTES COMPLÉMENTAIRES
DE L'EXERCICE TERMINÉ LE 31 MARS 2002

6. CRÉDITEURS

	<u>2 0 0 2</u>			<u>2 0 0 1</u>	
	Fonds affectés	Fonds d'administration générale	Total	Total	
Aide financière à payer	6 863 216 \$	- \$	6 863 216 \$	6 554 728 \$	
Intérêts de la dette à long terme	1 497 813	-	1 497 813	1 492 329	
Comptes fournisseurs et charges à payer	-	7 645	7 645	7 145	
À payer aux fonds affectés	-	10 955	10 955	-	
	<u>8 361 029</u> \$	<u>18 600</u> \$	<u>8 379 629</u> \$	<u>8 054 202</u> \$	

7. DETTE À LONG TERME

	<u>2 0 0 2</u>	<u>2 0 0 1</u>
Emprunts bancaires échéant en 2002 et portant intérêt aux taux de 5,94 % et de 8,15 %	- \$	8 858 194 \$
Emprunts bancaires échéant en 2003 et portant intérêt aux taux de 6,05 % et de 6,5 %	8 851 167	9 165 495
Emprunts bancaires échéant en 2004 et portant intérêt aux taux de 5,95 % et de 6,40 %	13 654 111	9 386 597
Emprunts bancaires échéant en 2005 et portant intérêt à des taux variant de 6,45 % à 7,16 %	18 843 828	24 098 344
Emprunts bancaires échéant en 2006 et portant intérêt à des taux variant de 6,20 % à 6,90 %	24 185 048	19 817 209
Emprunts bancaires échéant en 2007 et portant intérêt à des taux variant de 5,75 % à 6,20 %	<u>23 392 213</u>	<u>5 000 000</u>
	88 926 367	76 325 839
Moins : dette à long terme échéant à moins d'un an	<u>11 367 359</u>	<u>10 791 684</u>
	<u>77 559 008</u> \$	<u>65 534 155</u> \$

Ces emprunts sont garantis par une hypothèque sur l'encaisse, les créances, les droits, titres et intérêts de la Fondation aux termes d'un protocole d'entente intervenu avec le ministère de la Culture et des Communications du Québec le 19 octobre 1995 et amendé le 8 août 2001.

LA FONDATION DU PATRIMOINE RELIGIEUX DU QUÉBEC

9. NOTES COMPLÉMENTAIRES
DE L'EXERCICE TERMINÉ LE 31 MARS 2002

7. DETTE À LONG TERME (suite)

Les versements en capital de la dette à long terme sont exigibles dans les délais suivants :

2003	11 367 359 \$
2004	15 339 352
2005	19 319 472
2006	22 960 223
2007	19 939 961

8. FONDS AFFECTÉS D'ORIGINE EXTERNE

	<u>2 0 0 2</u>	<u>2 0 0 1</u>
AIDE FINANCIÈRE REÇUE		
Solde d'ouverture	80 436 760 \$	55 500 000 \$
Montant reçu au cours de l'exercice	<u>15 000 000</u>	<u>24 936 760</u>
	<u>95 436 760</u>	<u>80 436 760</u>
AIDE FINANCIÈRE ATTRIBUÉE		
Solde d'ouverture	82 274 194	58 672 325
Montant attribué au cours de l'exercice	<u>15 497 942</u>	<u>23 601 869</u>
	<u>97 772 136</u>	<u>82 274 194</u>
VIREMENT AU FONDS D'ADMINISTRATION GÉNÉRALE		
Solde d'ouverture	300 000	300 000
Virement de l'exercice	<u>165 000</u>	-
	<u>465 000</u>	<u>300 000</u>
DÉPENSES À FINANCER	<u>2 800 376 \$</u>	<u>2 137 434 \$</u>

LA FONDATION DU PATRIMOINE RELIGIEUX DU QUÉBEC

10.

**NOTES COMPLÉMENTAIRES
DE L'EXERCICE TERMINÉ LE 31 MARS 2002**

9. AIDE FINANCIÈRE

L'aide financière provenant du ministère de la Culture et des Communications du Québec et octroyée par la Fondation du patrimoine religieux du Québec se répartit de la façon suivante :

	2 0 0 2		2 0 0 1	
	Produits	Charges	Produits	Charges
Volet I - Restauration de biens immobiliers	15 000 000 \$	14 870 864 \$	24 936 760 \$	22 859 391 \$
Volet II - Restauration d'œuvres d'art et de biens mobiliers :				
. avec protocole	-	601 596	-	720 411
. sans protocole	-	25 482	-	22 067
	<u>15 000 000 \$</u>	<u>15 497 942 \$</u>	<u>24 936 760 \$</u>	<u>23 601 869 \$</u>

10. VIREMENT INTERFONDS

Au cours de l'exercice, le conseil d'administration a autorisé un virement d'un montant de 165 000 \$ des fonds affectés au fonds d'administration générale.

11. FLUX DE TRÉSORERIE

Les flux de trésorerie se rapportant aux intérêts sont classés comme flux de trésorerie liés aux activités de fonctionnement et se détaillent comme suit :

	2 0 0 2	2 0 0 1
Intérêts payés	5 272 841 \$	3 806 251 \$

12. ENGAGEMENTS CONTRACTUELS

La Fondation s'est engagée à verser, au cours des prochains exercices, une aide financière totalisant 1 649 756 \$ (1 796 636 \$ en 2001) à des bénéficiaires en vertu de demandes de réservations de fonds approuvées avant le 31 mars 2002.